

**GLENTEN  
INTERNET**  
- OPGRADÉR TIL  
**300/30 MBIT**

*læs mere på side 11*

**KONKURRENCE**  
**VIND**

- 2 billetter til Søs Fenger  
De største hits tour,  
fredag d. 24.04.20.
- ET GAVEKORT PÅ KR.  
500,- til STORMS PAKHUS

*læs mere på side 13*

**KÆMPE  
UDBUD**  
AF VÆLG SELV  
TV-KANALER OG  
TEMA-PAKKER

*Læs mere på side 17*

**GLENTEN**  
**50 ÅRS JUBILÆUM**

*læs mere på bagsiden*

## INDHOLDSFORTEGNELSE

• **SIDE 3:**  
**KONTAKT INFORMATION**

• **SIDE 4:**  
**POLITISK LEDER**

• **SIDE 5:**  
**MASTERPLAN FOR GIGANET**

• **SIDE 6-7:**  
**MEDLEMSFORDELE**

• **SIDE 8-9:**  
**HVAD SKAL MAN FORVENTE AF WIFI**

• **SIDE 11:**  
**HURTIGT OG STABILT INTERNET**

• **SIDE 12:**  
**DÅRLIG WIFI? HER ER ÅRSAGERNE**

• **SIDE 13:**  
**KONKURRENCE**

• **SIDE 14-15:**  
**MYTER OM INTERNETTET**

• **SIDE 16**  
**GPLAY**

• **SIDE 17:**  
**GLENTEN VÆLG SELV**

• **SIDE 18-19:**  
**KANALOVERSIGT**

• **SIDE 20-21:**  
**DIGITAL SØGNING/GUIDE WEB-TV**

• **SIDE 22:**  
**GUIDE: VÆLG SELV**

• **SIDE 23:**  
**DANSKE UNDERTEKSTER PÅ DIT TV**

• **SIDE 24-25:**  
**OPSLAGSTAVLEN**

• **SIDE 28-29**  
**OPLØSNINGSKLØFTEN**

• **SIDE 30:**  
**GLENTEN BLIVER ENDNU GRØNNERE/  
KOM MED EN SJOV HISTORIE**

• **SIDE 31:**  
**OPGRADERING AF GLENTENS NET**

• **SIDE 32-35:**  
**REFERAT AF  
GLENTENS GENERALFORSAMLING**

• **SIDE 36:**  
**GLENTEN FYLDER 50 OG HOLDER FEST**

## GLENTENS BESTYRELSE

Formand **Søren Skaarup**

Næstformand **Mette Bækgaard**

Kasserer **Lars Mott**

Sekretær **André Schneider**

Bestyrelsesmedlem **Thomas Szücs**

Bestyrelsesmedlem **Flemming Nielsen**

Bestyrelsesmedlem **Emil Pætau**

Bestyrelsessuppleant **Peter Topp Jensen**

Interne (kritiske) revisorer **Niels Gertsen | Peter Pætau**

Eksterne revisorer **PricewaterhouseCoopers**

Revisorsuppleant **Karl-Erik Christiansen**

**ET NUMMER TIL GLENTEN  
- TIL DET HELE MED 2 VALGMULIGHEDER:  
GLENTEN: 66 14 41 77**

---

**ADMINISTRATION - TAST 1**

Henvendelse vedrørende Glentens produkter og regningsspørgsmål.

---

**TEKNIK / SUPPORT - TAST 2**

Tekniske spørgsmål, fejlmelding og internetsupport.

**SKRIFTLIG HENVENDELSE:**

[info@glentenodense.dk](mailto:info@glentenodense.dk) / via hjemmesiden: [www.glenten.dk/Kontakt](http://www.glenten.dk/Kontakt) / pr. brev.

**TELEFONISK HENVENDELSE:**

Mandag til onsdag 10:00 - 14:00  
Torsdag 12:00 - 16:00  
Fredag 10:00 - 12:00

**PERSONLIG HENVENDELSE: (GLENTEN, VAGTELVEJ 1-3, 5000 ODENSE C)**

Mandag til onsdag 10:00 - 14:00  
Torsdag 10:00 - 17:00  
Fredag 10:00 - 12:00

**TEKNIK / SUPPORT:**

Mandag til fredag 10:00 - 16:00 + 17:00 - 20:00  
Lørdag, søn-og helligdage 10:00 - 14:00

**VAGTTELEFON VED MANGLEDE / DÅRLIGT TV-SIGNAL:**

Mandag til fredag 16:00 - 22:00  
Lørdag, søn-og helligdage 10:00 - 22:00

**BEMÆRK:**

Vagttelefonen er udelukkende til pludselig opståede anlægsfejl, der berører 2 eller flere medlemmer på samme tid. Spørg gerne naboen, om de oplever samme fejl. Tilkalder du vagtservice, og det viser sig, at fejlen er på egen installation, vil du modtage en regning for vagtudkaldet.

**BESTILLING AF TV:**

Udfyld bestillingsformular på [www.glenten.dk/bestil\\_tv](http://www.glenten.dk/bestil_tv) / [info@glentenodense.dk](mailto:info@glentenodense.dk) / [www.glenten.dk/Kontakt](http://www.glenten.dk/Kontakt) / pr. brev

**BESTILLING AF INTERNET:**

Udfyld bestillingsformular på [www.glenten.dk/internet](http://www.glenten.dk/internet) / [info@glentenodense.dk](mailto:info@glentenodense.dk) / [www.glenten.dk/Kontakt](http://www.glenten.dk/Kontakt) / pr. brev

**BESTILLING AF TILVALGSPRODUKTER:**

Foretages på "Mit Glenten": <https://selvbetjening.glenten.dk/>

**OPSIGELSE:**

Foretages på "Mit Glenten": <https://selvbetjening.glenten.dk/> / [info@glentenodense.dk](mailto:info@glentenodense.dk) / [www.glenten.dk/Kontakt](http://www.glenten.dk/Kontakt) / pr. brev

**ADMINISTRATIONEN HOLDER LUKKET:**

9. + 10. april og 13. april – Påske  
8. maj – St. Bededag  
21. + 22. maj – Kr. Himmelfartsdag +  
fredag efter Kr. Himmelfartsdag

1. Juni – Pinse  
5. juni – Grundlovsdag



Leder  
**Søren Skaarup**  
Formand

## LEDER

### TV

Tv-pakkernes indhold sammensættes på en lidt anden måde her pr. 1. april. Nyt er, at dk 4 og 6'eren bytter plads, så dk 4 placeres i Fuldpakken og 6'eren i Mellempakken. Det skyldes, at vi er ved at gøre klar til Mix – eller Bland selv – hvor det bliver muligt at vælge et antal tv-kanaler efter eget ønske. Mix kan vælges i stedet for den almindelige Mellempakke. Man kan vælge blandt alle de kanaler, der ligger i Mellempakken og Fuldpakken.

Eller, det var den ordning, vi har forhandlet hele det seneste år.

Vi nåede til enighed med Discovery om, at deres kanaler kan blive en del af Mix. Desværre kunne vi ikke blive enige med TV 2 eller Viasat, som nu hedder NENT, om deres tv-kanaler i Mix.

NENT ville have en stor betaling for TV3 sport, en betaling, som alle, der ville vælge Mix, skulle betale uanset, om man ville vælge kanalen eller ej. Det ville fordyre Mix væsentligt i forhold til den almindelige Mellempakke, så dette måtte vi sige nej til. TV 2 kom i sidste øjeblik med et uventet krav om ekstra betaling for deres nye sportskanal Sport X. Det måtte vi også sige nej til. Efter generalforsamlingen gav vi TV 2 to alternative muligheder i stedet for ekstrabetaling til den nye TV 2 Sport X. Dem sagde TV 2 nej til.

Det betyder, at vi desværre må vente med at indføre Mix. Vi vil fortsat forhandle med de to selskaber om at få Mix, og vi håber, at det lykkes i løbet af 2020 eller til næste år. Vi mener i bestyrelsen, at alle parter burde være interesseret i at få Mix, så afgangene fra de almindelige tv-pakker til streaming kan stoppes eller bremses. Økonomisk betyder det ikke noget særligt for Glenten, men tv-selskaberne taber hvert år penge på afgangene. Bestyrelsen vil gerne kunne tilbyde medlemmerne de bedste valgmuligheder, derfor har vi interesse for Mix.

Generalforsamlingen vedtog, at Sport X, under de nuværende vilkår, ikke skal være med i en af pakkerne. Sport X kan købes som Vælg Selv kanal hos Glenten pr. 1. april 2020.

Hører man til dem, der er kedede af, at dk 4 er flyttet til Fuldpakken, kan kanalen købes som Vælg Selv kanal. Det kræver, at man køber et kort og modul til kr. 360,-

### TV 2 PLAY

Udelukkelsen af TV 2 Sport X medfører, at de to sportskanaler TV 2 Sport og TV 2 Sport X ikke indgår i TV 2 Play, der kan købes for kr. 49,-/md. hos Glenten.

### NETTET

Vi skal de næste 4-5 år investere ca. kr. 80 mio. til opgradering af nettet, så vi kan klare det stadig stigende dataforbrug. Selv med de store investeringer er det lykkedes at undgå prisstigninger – både på kontingentet og på de tre internethastigheder. De største investeringer går til opdeling af "Øerne", som er de skæbte, der står rundt omkring. Når de opdeles, er der færre medlemmer koblet til hver "Ø", og dermed kan vi udbyde mere internet til det enkelte medlem. TV undgår vi ikke prisstigninger på. Det sørger udbyderne for.

### INTERNETTET

Vi er nået langt med renoveringen af nettet. Så langt at vi nu kan tilbyde en højere hastighed nemlig 300/30 Mbit til kr. 339,-/md.

### VÆLG SELV

Antallet af kanaler, der kan købes enkeltvis eller i temaer, stiger væsentligt. Også det skyldes den igangværende renovering.

### OPSUMMERING

Vi kan fortsat vælge det kendte flow-tv med én af de 3 tv-pakker.

Vi kan vælge Grundpakken og herudover én eller flere kanaler via Vælg Selv.

Hvis der kan opnås enighed i år, kan vi senere vælge Mix. Det er Grundpakken + Kanal 5 + valgfrie kanaler fra Mellempakken og Fuldpakken. Det kræver kort og modul til kr. 360,- pr. tv.

Vi kan vælge internet alene. Kontingent skal stadig betales.

Alle valg kan ske via hjemmesiden eller ved henvendelse til kontoret.



Artikel af  
**Lars Knudsen**  
Direktør

Administrativ leder:  
Glentens 5 års Master-  
plan for GIGANET

## GLENTENS 5-ÅRS MASTERPLAN FOR GIGANET

Glenten har udarbejdet en Master- og Investeringsplan, som giver overblik over baggrund, grundlag, teknik, økonomi og tidsplan i forbindelse med opgradering til GIGANET.

### NYT MEDIEFORLIG OG TV-KONFLIKT ACCELERERER UDVIKLINGEN

I 2020 vil der højst sandsynligt blive indgået et nyt medieforlig. YouSee/Discovery-konflikten i kombination med Danmarks Radio's spare- og udviklingsplan vil få den konsekvens, at mange vil opleve færre tv-kanaler at vælge mellem.

Mindre "kanal-volumen" på flow-tv-markedet vil få flere til at streame.

Udbuddet af streamingtjenester, og værdien af indholdet i dem, vil derfor få stadigt større og større betydning.

*"MINDRE "KANAL-VOLUMEN" PÅ FLOW TV-MARKEDET VIL FÅ FLERE TIL AT STREAME.*

*UDBUDDET AF STREAMINGTJENESTER OG VÆRDIEN AF INDHOLDET I DEM VIL DERFOR FÅ STADIGT STØRRE OG STØRRE BETYDNING."*

*Lars Knudsen, direktør.*

Fordi streaming er "storbruger" af data, og fordi antallet af dedikerede streamere vokser og vokser, er beslutningen om opgradering af Glentens infrastruktur til GIGANET helt rigtig.

### DET BETYDER GIGANET - HELT KONKRET - FOR GLENTENS MEDLEMMER

For det første betyder GIGANET, at der kan udbydes internethastigheder på op til 1.000 Mbit. Her skal man være opmærksom på, at det kræver optimalt udstyr (PC/MAC, router, og WiFi-ekstendere etc.), hvis man skal have fuld udnyttelse af de høje internethastigheder.

Man kan f.eks. - under optimale forhold (kablet forbindelse og moderne PC/MAC) - hente Windows 10 på ca. 40 sekunder. Det tager "normalt" ca. 10-15 minutter. Man kan hente 25 billeder fra "skyen" på 1 sekund, og hele familien kan streamer samtidigt i høj kvalitet.

For det andet betyder GIGANET, at der sker en væsentlig forenkling og forbedring af infrastrukturen. Den forenkledede og forbedrede infrastruktur får den konsekvens, at der kan ske mere effektiv overvågning og mere rationel og endda proaktiv fejlretning.

F.eks. kan det via overvågning ses, om der er "optræk" til fejl eller nedbrud i de enkelte områder, og derfor kan der sendes en tekniker ud til området for at fejlrette, inden fejlen opleves som udfald og/eller nedbrud hos medlemmerne, i det pågældende område.

For det tredje betyder GIGANET et teknologiskifte, som får den konsekvens, at omkostningerne, til fremadrettet at skabe mere internetkapacitet, reduceres.

### SÅDAN FORLØBER OPGRADERINGEN TIL GIGANET

I 2019 skete der planmæssig udskiftning af alle tv-pakkefiltre, og der skete planmæssig omlægning af frekvensplanen. Disse forberedende arbejder til selve opgraderingen betyder, at Glenten kan udbyde flere Vælg Selv kanaler og temapakker.

Selve opgraderingen sker område for område i perioden 2020 - 2024 og omfatter udskiftning af defekte kabler og standere, udskiftning af fordelere og forstærkere samt projektering og dokumentation.

### HOLD DIG ORIENTERET

Udover en eller to korte afbrydelser vil der ikke være afbrydelser i forbindelse med opgraderingen. Tilslut dig Glentens SMS-service på glenten.dk under "Mit Glenten", så bliver du informeret om planlagte afbrydelser i dit område. På glenten.dk vil du også løbende kunne se, hvornår Glentens enkelte dækningsområder opgraderes.

## ET UDVALG AF GLENTENS TILVALGSPRODUKTER:



### TV 2 PLAY - STREAMING TIL EN SKARP MEDLEMSPRIS

Har du Mellem- eller Fuldpakken hos Glenten, kan du få TV 2 PLAY - Favorit Pakke, som medlemsfordel til en reduceret pris. Du får 5 livekanaler fra TV 2 samt alle on demand-programmer, film og serier uden reklamer til kun kr. 49,-/md. (normalpris kr. 139,-/md.)  
**Du sparer kr. 1.080,-/år.**

### TV 2 PLAY FAVORIT

Tilbage i januar måned ændrede TV 2 PLAY pakkestrukturen, hvilket blandt andet betød, at live kanalen TV 2 SPORT flyttede ud af pakken. Pakken, som vi tilbyder, hedder derfor nu **Favorit** - som er pakken uden sportskanaler. Glenten kan derfor **ikke** tilbyde TV 2 PLAY med sportskanaler som medlemsfordel.

Du har fortsat adgang til livekanalerne TV 2, TV 2 News, TV 2 Zulu, TV 2 Charlie, TV 2 Fri, samt alle on demand-programmer.

### MED TV 2 PLAY - FAVORIT PAKKE FÅR DU BLANDT ANDET

Pakken byder på underholdnings- og nyhedskanaler, som du kan se live. Du kan også gense gamle kendinge såsom Kurs mod fjerne kyster, Badehotellet og meget andet on demand fra TV 2 PLAY's arkiver.

**Du bestiller TV 2 PLAY ved at logge ind på Mit Glenten.**

**OBS!** Hvis du har et TV 2 PLAY abonnement i forvejen, skal du opsige det først, for at få abonnement til Glentens medlemspris. Du kan opsige dit eksisterende TV 2 PLAY abonnement via Glentens hjemmeside <http://www.glenten.dk/TV-2-Play>, hvor du også kan læse mere.

**OBS!** Ikke alle fjernsyn understøtter tjenesten - tjek her om dit gør:  
<https://play.tv2.dk/about/devices/>

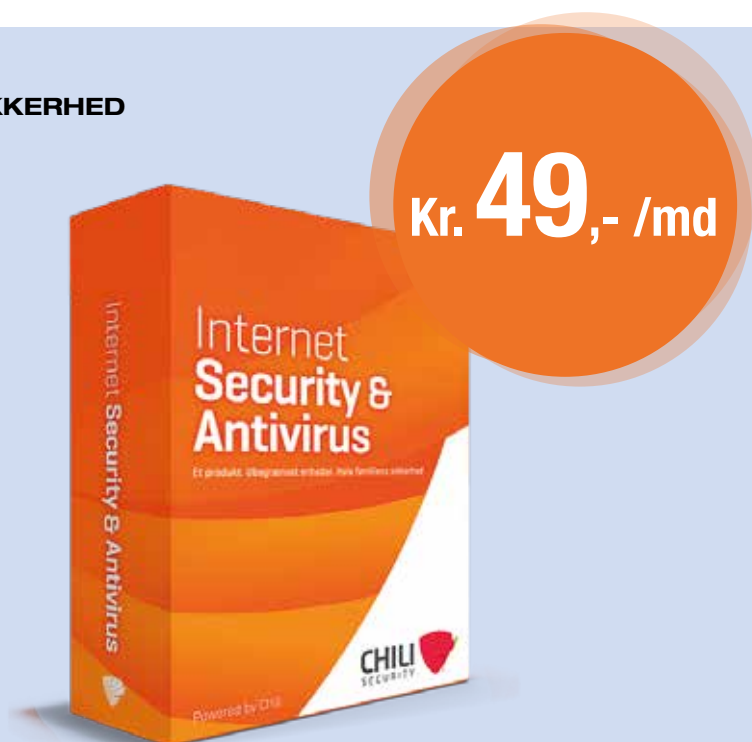
## GLENTEN SECURE - HELE FAMILIENS SIKKERHED

Vi er mange, som bruger en stor del af vores hverdag online i den digitale verden, og vi deler mange personlige og vigtige oplysninger på nettet. Derfor er det ekstremt vigtigt at beskytte sig selv og sin familie imod hackere og virus, som vil udnytte, at disse oplysninger er tilgængelige online.

Med Glenten Secure kan du trygt gå på nettet, spille spil, bruge netbank, handle online m.m., velvidende at du er godt beskyttet.

Du får: Antispam, Antivirus, E-mail beskyttelse, Firewall, Sikker færden på netbank og online handel, Beskyttelse på sociale netværk og Forældre kontrol til kun kr. 49,-/md.

**OBS: Gratis oprettelse.**



## ET UDVALG AF GLENTENS TILVALGSPRODUKTER:

### GLENTEN ALARM - TYVERIALARM TIL HJEMMET

Er dit hjem sikret imod indbrudstyve? Hvis ikke, så har vi et unikt tilbud til dig, til en knivskarp medlemspris. Du kan købe en alarmpakke til kr. 695,- og sikre dit hjem imod indbrudstyve.

**Her sparer du kr. 800,-**

En alarm fra Lockon er kendetegnet ved at være fleksibel og tilpasselig efter dine behov.

Du kan vælge mellem forskellige abonnementer.

**Det starter fra kr. 99,-/md.**

Du kan læse mere om alarmpakken på vores hjemmeside: <https://www.glenten.dk/Lockon-alarm-til-dit-hjem>. Ønsker du at gøre brug af denne medlemsfordel, kan du få vores medlemsrabat ved at sende en mail til [info@glentenodense.dk](mailto:info@glentenodense.dk), med oplysning om navn, adresse og medlemsnummer, hvorefter du vil modtage en rabatkode, som du kan bruge, når du bestiller via Lockons webshop [www.lockon.dk/shop](http://www.lockon.dk/shop). Her vælger du den grundpakke, som passer til dine behov.

Har du spørgsmål til produkterne, kan du kontakte Lockon på tlf.: 43 43 60 10  
- husk at sige at du er medlem af Glenten.



**Alarmpakke**  
Kr. 695,-  
**Spar**  
Kr. 800,-

### GLENTEN WI-FI PRO MESH - DET ER WI-FI, DER BARE VIRKER!

Vil du være sikker på en god Wi-Fi forbindelse?

Så har vi løsningen! Med Glenten Wi-Fi Pro Mesh får du en mere robust, omfattende og hurtigere trådløs netværksforbindelse. Det er en simpel løsning, som passer til de fleste lejligheder og huse op til 300 m<sup>2</sup>.

**Startsæt**  
Kr. 1.225,-



Dækning, ydelse og tilslutning er vigtige elementer, når vi snakker Wi-Fi. Kun en Wi-Fi Mesh løsning kan give dig den optimale balance mellem disse tre elementer, så du:

- Undgår Wi-Fi-døde områder
- Får perfekt videostreaming, uden buffering, i alle hjørner af hjemmet
- Sikrer, at dit netværk kan håndtere det stigende antal enheder, som er tilsluttet dit Wi-Fi netværk, og på samme tid streamer video.

Med Glenten Wi-Fi Pro Mesh kan du befinde dig i den fjerneste ende af din have, uden at hastigheden falder. Du får bl.a. også den bedste oplevelse med video- og live-tv-streaming over nettet i alle rum.

Installationen er utrolig nem og kræver ingen ekspertise. Alt du skal gøre, er at tilslutte en Extender 1600 til eksisterende modem eller router. Du vil på ganske få minutter få et Wi-Fi Mesh netværk, der bare virker.

Lyder denne løsning som den rette for dig, så kan du komme ned på vores kontor, hvor du kan købe og afhente produktet.

Hvis du er medlem af Glenten, kan du købe Wi-Fi Pro Mesh - startsæt til kr. 1.225,-

(Vejledende udsalgspris kr. 2.199,-)

Du kan læse meget mere om Glenten Wi-Fi Pro Mesh på vores hjemmeside: <http://www.glenten.dk/Glenten-Wifi-Pro-Mesh>.

# HVAD SKAL MAN FORVENTE AF WIFI?

Yoel Caspersen, kviknet.dk

For et par år siden kiggede vi på, hvilke udfordringer, der kan være i at få et godt WiFi-signal op at køre.

I tiden, der er gået, er forbruget af WiFi kun steget, og udbredelsen af højhastighedsforbindelser via kabel-TV og fiber stiller stadig større krav til brugeroplevelsen.

I dag skal vi se på, hvad man realistisk kan forvente at få ud af et trådløst netværk baseret på 802.11ac-standard.

## TESTOPSTILLING I PARCELHUS

Vi tager udgangspunkt i et helt almindeligt parcelhus med 70 kvm. kælder, stueetage på 70 kvm. og en førstesal på 45 kvm.

I kælderen kommer internetforbindelsen ind i huset, og det er derfor her, WiFi-routeren placeres. I vores test-setup har vi placeret WiFi-routeren midt i husets grundplan, og i stueetagen, lige over routerens placering i kælderen, er der et betongulv med indlagt gulvvarme og svalehaleplader af stål.

Vi tester tre forskellige WiFi-routere (Inteno DG200 AL-AC, Sagemcom F@st 3890 og Sagemcom F@st 3890V3) samt et antal access points (Inteno EX400 og Ubiquiti UAP-AC-Pro).

Det er vigtigt at gøre sig klart, at enhver test af WiFi er individuel og påvirkes af rigtig mange faktorer - herunder elektrisk støj fra omgivelserne. Testen bliver heller ikke bedre end det udstyr, der anvendes til testen, så YMMV - Your Mileage May Vary.

Testen foretages med programmet iperf3, som installeres på to Linux-laptops - som server anvender vi en Lenovo T460s, og som klient anvender vi en Lenovo L470. Vi tester kun hastigheden fra serveren mod klienten, dvs. det der svarer til download-trafik.

Både klient og server forbindes via kabel til WiFi-routeren, så vi kan lave en referencetest.

Testen maxer ud ved lidt over 700 Mbit/s, som derfor er vores maksimalt opnåelige hastighed. Da 1 Gbit/s porte generelt bør kunne overføre ca. 930 Mbit/s, antager vi, der ligger en flaskehals i enten klienten eller serveren.

Bagefter laver vi en referencetest på WiFi, hvor vi placerer vores klient lige ved siden af WiFi-routeren og tester hastigheden. Serveren forbliver tilkoblet via kabel.

Her ser vi, at EX400 har et klart forspring i forhold til alle øvrige enheder, vi har testet - vi opnår langt over 600 Mbit/s.

Næste device på listen er DG200 AL-AC, som vi normalt udleverer til DSL- og fiberkunder. Her ligger hastigheden på lige omkring 450 Mbit/s.

Herefter kommer UAP-AC-Pro med lige omkring 400 Mbit/s, og på en delt fjerdeplads har vi F@st 3890 og F@st 3890V3 med lige omkring 300 Mbit/s.

Så langt, så godt - man vil i alle cases få en udmærket oplevelse, så længe man er tæt på routeren, men det er jo heller ikke nogen overraskelse.

Vi går derfor op på husets førstesal, hvor den problematiske dækning findes - her er signalet især svagt på badeværelset, hvor målingerne ligger i spændet fra lige under 20 Mbit/s til max 140, men med en tendens til en maksimalhastighed på mellem 40 og 60 Mbit/s.

Antallet af retransmissioner er højt, og devices med svagere antenner (f.eks. smartphones) vil opleve helt at miste signalet. Årsagen skal sandsynligvis findes i afstanden og de to betongulve med indlagt armering, der blokerer for WiFi-signalet fra kælderen.

Der er i huset installeret et netværkskabel fra kælderen til soveværelset på 1. salen, og vi placerer derfor et access point her og gentager vores måling på badeværelset.

Hvis vi bruger EX400 som access point, kan vi generelt måle ca. 250 Mbit/s på badeværelset, hvilket er en klar forbedring i forhold til tidligere - dog bortset fra et enkelt dyk i løbet af målingen, som jeg ikke har nogen forklaring på, men som i åbenhedens ånd skal medtages her.

Også her ser vi, at EX400 overhaler UAP-AC-Pro - hvilket er en smule paradoksalt, da Ubiquitis udstyr generelt regnes for noget af det bedste. Begge access points er sat op til 80 MHz kanalbredde på 802.11ac, og de er placeret præcis samme sted.

UAP-AC-Pro er dog et ualmindelig pænt stykke udstyr at have hængende, og jeg gætter på, man måske er gået en smule på kompromis med antenne-designet for at skabe et produkt, der kan tåle at hænge fremme i skandinaviske hjem.

Apropos pæne hjem - der er mange, der har det skidt med at skulle trække kabler i boligen, og



hvis det ikke er en mulighed, kan man i stedet bruge EX400 som WiFi-repeater - den kan uplinke til WiFi-routeren via 802.11ac og uddele både 802.11ac- og 802.11n-signal til klienterne. Hvis vi sætter EX400 i en stikkontakt i stueetagen, ser WiFi-testen på badeværelset således ud:



Illustration: Yoel Caspersen

Det er således en klar forbedring i forhold til ikke at have en repeater, men det fungerer nu engang bedst, hvis man har mulighed for at trække et kabel til access pointet.

EX400 er i øvrigt ret nem at sætte op - hvis den forbindes til DG200 AL-AC med kabel, provisioneres den automatisk i løbet af et lille minuts tid, men der er også en WPS-knap, der kan anvendes til automatisk provisionering over WiFi - og derved kan den også kobles sammen med F@st 3890 og F@st 3890V3.

Badeværelset er ikke det eneste sted på første-salen i huset, hvor signalet skal hjælpes lidt på vej. I soveværelset ser vi følgende resultater, hvis WiFi-routeren står i kælderen og der ikke er noget access point tilkoblet.

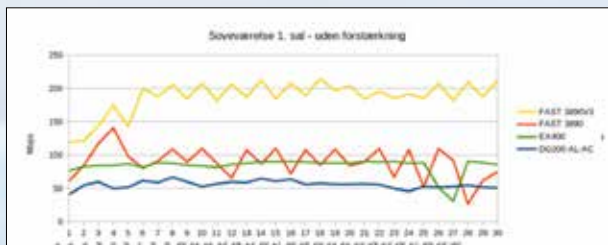


Illustration: Yoel Caspersen

Her skiller Sagemcom F@st 3890V3 sig positivt ud - hastigheden er dobbelt så høj som F@st 3890, og også noget højere end både EX400 og DG200 AL-AC.

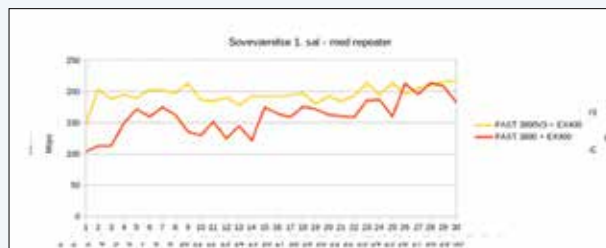


Illustration: Yoel Caspersen

Hvis vi sætter en EX400 på som repeater i stueetagen, får vi en bedre hastighed på F@st 3890, mens effekten udebliver på F@st 3890V3.

## KONKLUSIONER

Allerførst: Det er ikke lykket os at komme i nærheden af noget, der ligner gigabit-hastigheder på WiFi. WiFi-antennen i laptop'en er en vigtig brik, og jeg vil ikke afvise, at man kan opnå bedre resultater med en anden laptop end Lenovo L470 - men der er langt op til 1 Gbit/s.

Derudover, så ser det ud som om Sagemcom F@st 3890V3 er en god basis-router til lige præcis WiFi - men man bør ikke forvente mere end 300 - 400 Mbit/s. Det er i øvrigt den router, der anvendes af alle udbydere på YouSees coax-net, herunder også Kviknet.

Hvis man er til lækkert visuelt design (og en i øvrigt fremragende controllersoftware) kan Ubiquitis UAP-AP-Pro være et godt valg. Det er dog i den dyre ende med en pris på ca. 1.000 kr. pr. access point - hertil kommer PoE-injector, eventuel controller etc.

Men som udgangspunkt skal man ikke forvente mere end 200 - 400 Mbit/s på WiFi i et almindeligt hjem - og det kræver, at der er god dækning. Den gode nyhed er dog, at de færreste i praksis har brug for mere end 100 Mbit/s, så hvis man er klar på at købe et access point eller en repeater, bør man i de fleste tilfælde kunne få en fornuftig dækning i hjemmet.

Yoel Caspersen/Kviknet (Kviknet.dk)

Indlægget har første gang været bragt i it-mediet Version2.dk. d. 10. januar 2020.

Læs artiklen her:

<https://www.version2.dk/1089783>

Vi sparer på farverne, så  
du kan spare på prisen

## Telefoni til erhverv

*Lad os skræddersy en løsning til din virksomhed*

everConnect er et effektivt omstillingsbord med:

- mulighed for opkald via PC
- mobilomstilling
- personlige velkomstbeskeder
- tidsstyring
- overblik over telefoner og køer
- mulighed for at optage samtaler
- opkaldsstatistik
- telefonsvarer
- og meget mere...

**Hele pakken**  
kun 398,- plus 29,- pr.  
bruger pr. md.  
**Ring 4440 0444**  
**For mere information**  
Virker også med Glentens internet

Minutpris for udgående opkald fra IP-telefon gennem hovednummeret er 8 øre til fastnet og 19 øre til mobil. Opkald til egne telefoner hos evercall er gratis.

Alle priser er ekskl. forbrug og moms.

Ingen binding, da vi ved du bliver tilfreds med din løsning.

## evercall privat

Vi har også et attraktivt fastnetabonnement til private

“Fri tale Danmark” 79,- pr. måned

Gratis opkald til alle danske fastnet- og mobilnumre  
(Gælder ikke særtjenester)

Se flere abonnementer på [www.evercall.dk](http://www.evercall.dk).

**evercall**  
Vesterbro 122  
5000 Odense C  
CVR: 28981341

Kundeservice privat  
Tlf: 44 40 40 40  
Mail: [service@evercall.dk](mailto:service@evercall.dk)

Kundeservice erhverv  
Tlf: 44 40 04 44  
Mail: [erhverv@evercall.dk](mailto:erhverv@evercall.dk)

# FÅ HURTIGT OG STABILT INTERNET

Glenten har den fornøjelse at kunne tilbyde en af Odenses billigste internetløsninger.

Vi har flere forskellige hastigheder, som dækker forskellige behov og som sikrer, at du får hurtigt og stabilt internet.

Du kan altid ændre din internethastighed helt gratis. Hvis du gør det via selvbetjeningssiden Mit Glenten, virker det med det samme, efter du har genstartet dit modem.

## UDVIDELSE AF INTERNETHASTIGHED

I januar måned kunne vi glædeligt udvide vores internethastighed, og det betyder, at du nu kan vælge mellem 3 hastigheder, som er følgende:

**300/30 MBIT TIL KR. 339,-/MD.**

**100/20 MBIT TIL KR. 239,-/MD.**

**50/10 MBIT TIL KR. 139,-/MD.**

Med vores tre hastigheder sørger vi for at dække dit behov, så du og din familie får en god online oplevelse.

Det kan være, I er flere i husstanden, som har brug for at kunne være online og streamer samtidig, eller måske er der behov for en god hastighed til at game online? Det kan også være, at du har hjemmearbejdsplads, eller måske har du et

helt fjerde behov? I alle tilfælde ved vi, at du har brug for en hurtig og stabil hastighed – og det er her, vi glædeligt kan hjælpe dig.

## GLENTEN LEVERER OG INSTALLERER – SÅ ER DU ONLINE.

En tekniker kommer ud og sørger for at sætte modem til i din bolig og sikrer, at det virker. Har du spørgsmål vedr. tilslutning, er vores support klar til at hjælpe dig pr. telefon og besvare dine spørgsmål. Vores support har åbent til kl. 20.00 på hverdage og kl. 10:00 til 14:00 i weekenden og helligdage.

## INTERNET ONLY – INTERNET UDEN TV

Er du én af dem, som aldrig ser tv, men bare gerne vil underholdes på diverse streamingtjenester? Så er Internet Only løsningen for dig. Det er nemlig internet uden tv.

Når der aftages Internet Only, opkræves der et medlemskontingent til gældende dagspris. Hvis dette lyder som løsningen for dig, og du i dag modtager en tv-pakke fra Glenten, skal du foretage et pakkeskift til Internet Only på Mit Glenten.

Vær opmærksom på, at det koster kr. 300,- at foretage et pakkeskift, da der skal en tekniker ud og skifte et filter.



## SKAF ET NYT MEDLEM – OG FÅ 2 MÅNEDERS GRATIS INTERNET

Er du medlem af Glenten, og har du en nabo, kollega eller ven, som endnu ikke har glæde af vores billige tv og/eller internet, men som har mulighed for at få det, så har du mulighed for at få 2 måneders gratis in-

ternet fra Glenten (gældende dagspris). Alt du skal gøre, er at gå ind på vores hjemmeside og udfylde bestillingsformularen med dine egne og det nye medlems oplysninger på [www.glenten/skaf\\_et\\_nyt\\_medlem](http://www.glenten/skaf_et_nyt_medlem).

## DÅRLIG WIFI? HER ER ÅRSAGERNE

*Knapt en halv million målinger i danske hjem, giver en god oversigt over de største årsager hvis man døjer med dårlig wifi.*

FacebookTwitterLinkedIn

Det TDC-ejede bredbåndsselskab Fullrate udgav sidste år appen 100% WiFi, der nu har kortlagt hvilke problemer danske brugere typisk har med wifi-forbindelsen – og den væsentligste årsag til dårlig wifi er faktisk routerens placering.

Mere end 82.000 brugere og 450.000 målinger igennem 100% WiFi ligger til grund for Fullrates konklusioner. Data fra appen viser samtidig, at brugerne primært tester forbindelsen i soveværelset, køkkenet og fra sofaen.

Data fra appen viser, at brugerne i gennemsnit oplever en bredbåndshastighed på 86 Mbit, når de måler hastigheden tæt ved deres router, og 45 Mbit, når de tester hastigheden i andre rum. Derfor er det typiske råd fra Fullrate at optimere routerens placering. Men her er syv gode råd, til at rette de problemer, der oftest giver dårlig wifi i de danske hjem:

### 1. Placer routeren højt, centralt og synligt

Ofte er det routerens placering, der er skyld i dårlig wifi. For at få det bedste signal bør routeren placeres så højt som muligt – og ikke i et skab eller bag møbler. Du bør også placere routeren centralt i det rum eller område, hvor du bruger wi-fi mest eller ønsker den bedste dækning. Det allerbedste er faktisk at placere routeren, så du kan se den.

### 2. Undgå beton, glas og metal

Wi-fi-signaler er relativt svage og svækkes markant, hvis de skal bryde gennem vægge og andre forhindringer. Især beton, glas og metal går ikke hånd i hånd med WiFi. Undgå derfor at stille routeren i vindueskarmen eller i nærheden af mange tykke mure, der kan blokere signalet. Tjek også, at routeren ikke står tæt på ting, der indeholder metal.

### 3. Undgå forstyrrende elektronik

Dit wi-fi-netværk kan blive forstyrret af andet elektronik, der bruger samme frekvens som din router, nemlig 2.4 GHz. Denne frekvens deles med bl.a. babyalarmer, mikrobølgeovne, Bluetooth-enheder og andre trådløse enheder. Hold derfor routeren på afstand af den type elektronik. Benytter du udelukkende 5 GHz, er problemet noget mindre.

### 4. Skift bredbåndskanal på din router

Hastigheden på din wi-fi-forbindelse kan blive påvirket, hvis flere i samme område bruger samme eller en tilstødende kanal som din router.

Det kan skabe interferens (støj). Derfor er det en god idé at undersøge wi-fi-trafikken på kanalerne og skifte til en kanal med færre brugere. En nem måde at skifte kanal er ved at slukke og tænde din router.

### 5. Brug det mindre trafikerede 5 GHz frekvensbånd

Nyere routere understøtter både 2.4 GHz og 5 GHz frekvensbåndene. 5 GHz-frekvensen vurderes at være stærkere, mere stabil og hurtigere ved kortere afstande. Den har desuden færre brugere end 2.4 GHz. Derfor kan du med fordel bruge 5 GHz-frekvensbåndet fremfor 2.4 GHz til at få en mere stabil wi-fi-forbindelse.

### 6. Opdater dine enheder

Nogle routere opdateres automatisk, så her skal du ikke tænke på noget. Men det gør din computer, smartphone og øvrige wi-fi-elektronik ikke nødvendigvis. Oplever du wi-fi-problemer på fx din mobil, bør du opdatere til den nyeste software.

### 7. Anskaf en ny router, WiFi-extendere eller Access Point

Hvis det viser sig, at der er flere steder i din bolig, hvor wi-fi-signalet ikke kan nå – enten fordi du har mange kvadratmeter, vægge eller etager – så har du mulighed for at opgradere dit hjemmenetværk. Det kan være med en kraftigere router, en WiFi Extender/Repeater eller et Access Point.

Peter Engels Ryming:

<https://www.inputmag.dk/>

Læs artiklen her:

<https://www.inputmag.dk/daarlig-wifi-her-er-aarsagerne/>



## KONKURRENCE SUPER GODE GEVINSTER PÅ HØJKANT:

- **VIND** 2 billetter til **Søs Fenger** – De største hits tour, fredag d. 24.04.20 – ODEON, store Sal.
- **VIND** ET GAVEKORT PÅ KR. 500,- TIL **STORMS PAKHUS**

Vi har lyst til at forkæle vinderen af vores konkurrence ekstra meget, og hvad er bedre end at få gode oplevelser sammen med én, man holder af? Derfor kan du denne gang vinde 2 billetter til koncert med **Søs Fenger** – De største hits tour, samt et **gavekort på kr. 500** til Storms Pakhus. Vi håber, du er klar på en god spise og lytte oplevelse.

### Vi har gemt en glente et sted i bladet...

Alle medlemmer, som finder glenten, har mulighed for at deltage i lodtrækningen om gevinsten. Når du finder glenten, skal du tage et billede af fuglen og uploade den til Facebookopslaget, som er offentliggjort den **21. marts 2020**.

Skriv på hvilken side i bladet du har fundet den. Har du ikke en Facebookprofil, kan du sende billedet til **marketing@glenten.dk**. Begge måder er gyldige, dog opfordrer vi til, at du deltager via Facebook, hvis du har mulighed for det.

Så find dit skarpeste glenteblik frem og find glenten i bladet.

Der bliver trukket lod blandt alle, der deltager, **den 3. april 2020**, og vinderne får direkte besked.

**Held og lykke**



## SÅDAN DELTAGER DU:

- Find glenten her i bladet
- Tag et billede og upload det til Facebookopslaget (eller send til [marketing@glenten.dk](mailto:marketing@glenten.dk), hvis du ikke har en Facebookprofil)
- Skriv i kommentarfeltet på hvilken side, du har fundet den



# MYTER OM INTERNETTET

Af direktør Lars J. Knudsen, Glenten

Internettet kom til Danmark i 90'erne, og lige siden har det ændret vores liv og hverdag. Men vil streaming afløse flow-tv fuldstændig? Og er strålingen fra WiFi farlig? Er der førerløse biler og busser lige om hjørnet? Find ud af hvad der er fup, og hvad der er fakta på myterne om internettet her.

## FØRSTE MYTE

### 5G er hurtigere og bedre end kablet internet

De første 5G-netværk forventes klar i 2020, og med 5G vil det mobile internet så småt begynde at kunne hamle op med kablet internet. Efter det oplyste ville det kunne give 20 Gbit download og 10 Gbit upload. I praksis vil hastighederne være lavere, alt efter hvor man befinder sig og alt efter hvor mange brugere, der er koblet op på den aktuelle sendemast.

Så selv om 5G er hurtigere end 4G, kan det samlet set ikke hamle op med en kablet internetforbindelse. En kablet internetforbindelse er stabil – uafhængigt af hvor mange der bruger den og har den samme faste downloadhastighed og den samme faste upload hastighed. Uanset hvor mange smartphones, tablets, computere og tv, som familien bruger, så vil forbindelsen være den samme.

Kilde: Netkablet.dk

## ANDEN MYTE

### Streaming erstatter flow-tv

Streamingmarkedet vokser i Danmark. Indtil videre er det stadig flow-tv, der dominerer. En rapport fra DR Medieforskning viser, at 48 % af alle danskere streamer tv-serier eller film mindst én gang om ugen. Det er primært de 15-29 årige, der gør det. Unge bruger dobbelt så lang tid på streaming som befolkningen generelt.

Forskerne bag rapporten slår fast, at den digitale vækst primært sker på ét sted, og det er streaming. Derfor er det kun et spørgsmål om tid, før streaming overhaler flow-tv. Vi er mindre og mindre sammen om fjernsynsoplevelserne. I 2018 var der 36 % samsening i løbet af et døgn. I 1992 var der 55 % samsening i løbet af et døgn. Selvom det går ned ad med flow-tv, så er der alligevel indhold, som vi allerhelst vil se sammen med andre. Det gælder f.eks. sport, drama og underholdning. I 2018 var det f.eks. liveprogrammer som X-Factor, Børnenes MGP og VM i fodbold, der samlede os foran husalteret. Så mon ikke de store sportsbegivenheder og underhold-

ningsprogrammer vil kunne trække os sammen foran fjernsynet og hen i sofaen lidt endnu?

Kilde: Medieudviklingen 2018. DR Medieforskning.

## TREDJE MYTE

### Stråling fra WiFi via mobiltelefoner og routere er skadelig

Hverdagen er fyldt med trådløs teknologi. Vi taler i mobiltelefon, sender SMS'er og streamer tv-serier. Med andre ord, er vi omgivet af teknologi, der sender data via elektromagnetiske stråler. Det skaber bekymring hos nogle.

Ifølge Sundhedsstyrelsen er der ingen risiko for den almindelige borger ved at opholde sig tæt på de trådløse signaler. Den samlede "elektromog" er 100 - 1.000 gange under de grænseværdier, der arbejdes med internationalt. Ud fra et forsigtighedsprincip har Sundhedsstyrelsen udarbejdet nogle gode råd til, hvordan man omgås mobiltelefonen for at minimere strålingen: a) Send SMS'er i stedet for at tale, b) Begræns telefonsamtalens varighed og c) Sov ikke med mobiltelefonen tæt på hovedet.

Kilde: Sundhedsstyrelsen.

## FJERDE MYTE

### Nye datacentre sluger en masse strøm

Det er ikke en myte, men fakta. Store internationale teknologivirksomheder er i fuld sving med at bygge datacentre i Danmark. Facebook bygger i Odense, og Google har købt grunde i Åbenrå og Fredericia. Ifølge en rapport fra COWI, som er udarbejdet for Energistyrelsen, vil det samlede elforbrug for de store datacentre stige til 7 TWh i 2030. Det svarer til knapt en femtedel af det samlede, danske elforbrug.

Kilde: "Basisfremskrivning 2019". Energistyrelsen.

## FEMTE MYTE

### Internettet gør førerløs trafik mulig og erstatter trafikken, som vi kender den i dag

Ålborg kommune indsætter efter planen de første førerløse busser på Astrupstien den 5. marts 2020. Busserne vil navigere ved hjælp af sen-

sorer og software, der gør dem i stand til at registrere omgivelserne i en afstand på 60 meter hele vejen rundt om busserne.

Hvis bussen opdager noget uventet, f.eks. et menneske eller en forhindring, vil den sætte farten ned og dytte, eller standse helt. Busserne bemannes i første omgang med en operatør for at give passagererne en god oplevelse med den nye teknologi. På Sjællands Universitetshospital i Køge har en lille førerløs bus kørt frem og tilbage i den lange vandrehal som et forsøg – dog med chauffør.

Om førerløs trafik erstatter den trafik, vi kender lige nu, er slet ikke umuligt. Som det ser ud nu, er det ikke noget, der ligger lige om hjørnet.

*Kilder: Ålborg kommune og TV2 Lorry.*

## **SJETTE MYTE**

### **Kunstig intelligens overtager vores jobs og gør os overflødige**

Der er allerede automatisk scanning i supermarkeder og i nogle byggemarkeder. Der er robotstøvsugere og robotplæneklippere, og der er ingen tvivl om, at kunstig intelligens vil kunne overtage nogle arbejdsopgaver fremover. Forskere har analyseret arbejdsopgaverne i 423 danske jobs, og konklusionen er klar: 40 % af alle arbejdstimer kan automatiseres med eksisterende eller sandsynlig teknologi inden for de næste 25 – 50 år.

Robotter og algoritmer er gode til at genkende mønstre, samle information og udføre ensartet arbejde, så de vil typisk overtage arbejdet i sektorer som industri, handel og transport. Det vil være noget sværere i den offentlige sektor, hvor arbejdet ofte handler om menneskelig kontakt.

Ifølge en undersøgelse fra rådgivningsfirmaet Garner er der ingen grund til at ”panikke” over, at robotterne kommer. Det er muligt at kunstig intelligent vil eliminere mange jobs fremover, men

til gengæld vil der, af samme årsag, blive skabt endnu flere jobs. Helt konkret vurderer Gartner, at kunstig intelligens vil skabe 2.3 mio. jobs her i 2020, mens det eliminerer 1.8 mio. jobs. Altså er der 0.5 mio. i plus i sidste ende.

*Kilde: "Automatiseringens effekter på det danske arbejdsmarked", McKinsey & Company 2017, Gartner.*

## **INTERNETTETS HISTORIE**

Det er 30 år siden, at en af de mest banebrydende opfindelser, i nyere tid, blev født. World Wide Web.

Den første hjemmeside gik i luften den 20. december 1990. Datalogen Tim Berners-Lee, der på det tidspunkt arbejdede for CERN i Schweiz, stod bag den.

Siden har internettet udviklet sig gevaldigt, og 94 % af danskerne er i dag online dagligt.

*Kilde: Danmarks Statistik.*



## TAG DIN TV-PAKKE MED DIG

Har du en tv-pakke fra Glenten? Så husk at du helt gratis kan benytte vores streamingtjeneste Gplay.

Gplay er vores web-tv løsning, som gør det muligt for dig at tage de fleste af dine tv-kanaler med dig rundt i hele Danmark og EU.

Det eneste, det kræver, er en internetforbindelse. Skal du på ferie, eller er du blot på farten, men stadig ønsker at følge med i nyhederne eller se et af dine yndlingsprogrammer, så kan du nemt og helt gratis aktivere Gplay – så undgår du at gå glip af dine favoritprogrammer.

Gplay har en smart "catch up" funktion, så du kan gå op til 48 timer tilbage, hvis du skulle have misset et program. Du kan i husstanden have op til 5 forskellige enheder tilknyttet, f.eks. smartphone, tablet og computer. Skal der ske ændring i de registrerede enheder, kan det nemt ændres på Mit Glenten, eller ved at skrive til [support@glentendense.dk](mailto:support@glentendense.dk)

### HVORDAN KOMMER MAN I GANG MED GPLAY?

Det er meget nemt at komme i gang med at bruge Gplay! Du kan bruge Gplay på din computer, smartphone og tablet. Hvis du ønsker at se Gplay på dit fjernsyn, skal



du benytte en Chromecast, som kan købes i de fleste elektronikforretninger. Det koster kr. 12,-/md. at have Chromecast aktiveret, og dette kan du gøre på Mit Glenten.

### SÅDAN AKTIVERER DU GPLAY:

- Log ind på Mit Glenten
- Vælg fanen "GPLAY / WEB-TV" aktivér Gplay
- Herefter kan du se Gplay via din browser: [www.glenten.dk/Start-Web-TV](http://www.glenten.dk/Start-Web-TV)
- For at se Gplay på smartphone eller tablet skal du downloade appen i App Store eller Google Play

Dit Gplay login er det samme som til Mit Glenten. Hvis du har glemt din kode, skal du trykke på "glemt kode", og du vil herefter få tilsendt link til at nulstille og lave din nye kode.







# KANALOVSIGT

\* Der tages forbehold for ændringer

GLENTEN VÆLG SELV KANALOVSIGT  
Udvalg & Priser på næste side

Nr.	Kanalnavn	Månedspris		Gplay	Nr.	Kanalnavn	Nr.	Kanalnavn
		Kr. 133,-	Kr. 411,-					
1	DR 1	Grundpakken 25 kanaler	DR 1	▶	100	\$ TV 2 Charlie	124	\$ Disney Junior
2	TV 2		T2	▶	101	\$ TV 2 Zulu	125	\$ Disney Channel
3	DR 2		DR 2	▶	102	\$ TV 2 News	126	\$ Disney XD
4	DR Ramasjang		Ramasjang	▶	103	\$ TV 2 Fri	127	\$ Cartoon Network
5	Folketingskanalen		Folketinget	▶	104	\$ TV 2 Sport	128	\$ Boomerang
6	TV 2 Region	TV 2/REGION	TV 2/REGION	▶	105	\$ TV 2 Sport X		
7	LOKAL-TV	LOKAL-TV	LOKAL-TV	▶				
8	SPORT LIVE	SPORT LIVE	SPORT LIVE	▶	106	\$ TV3+	129	\$ Viasat Explorer
9	TV2 Norge	2	2	▶	107	\$ TV3 Puls	130	\$ Viasat History
10	NRK1	NRK 1	NRK 1	▶	108	\$ TV3 Sport	131	\$ Viasat Nature
11	NRK2	NRK 2	NRK 2	▶	109	\$ TV3 Max		
12	SVT1	svt1	svt1	▶	110	\$ Viasat Golf	132	\$ Eurosport 1
13	SVT2	svt2	svt2	▶	111	\$ Kanal 4	133	\$ Eurosport 2
14	TV4 Sverige	4	4	▶	112	\$ Kanal 5		
15	ARD	1	1	▶	113	\$ 6'eren	134	\$ Motorvision
16	ZDF	ZDF	ZDF	▶	114	\$ Canal 9	135	\$ eSportsTV
17	NDR	NDR fernsehen	NDR fernsehen	▶	115	\$ TLC Danmark		
18	RTL	RTL	RTL	▶	116	\$ Discovery Channel	136	\$ dk4
19	PRO7	7	7	▶	117	\$ Discovery Science		
20	SAT1	SAT1	SAT1	▶	118	\$ ID Investigation Discovery	137	\$ BBC World News
21	Uptown Tv	UPTOWN TV	UPTOWN TV	▶	119	\$ Animal Planet	138	\$ BBC Earth
22	Uptown Classic	UPTOWN TV	UPTOWN TV	▶	120	\$ History Channel	139	\$ BBC Brit
23	DR1 Syn	DR 1 SYN	DR 1 SYN	▶	121	\$ History 2	140	\$ CNN
24	DR2 Syn	DR 2 SYN	DR 2 SYN	▶	122	\$ National Geographic	141	\$ Bloomberg
25	Infokanalen	Infokanal	Infokanal	▶			142	\$ Hustler TV
28	TV 2 Charlie	T2 CHARLIE	T2 CHARLIE	▶				
29	TV 2 Zulu	T2 ZULU	T2 ZULU	▶				

123 \$ Nat Geo Wild WILD 143 \$ MTV

Tip: Glenten Vælg Selv kanaler er markeret med et \$ tegn i dit TV's kanal guide.

**DIGITAL KANALSØGNING PÅ TV / DVB-C BOKS**

FÆLLES FOR DIGITAL KABEL KANALSØGNING:

NEDENSTÅENDE VÆRDIER INDTAES I DIT TV / DVB-C BOKS

FREKVENNS: 434.000 kHz

SYMBOLRATE / HASTIGHED: 6875

QAM / MODULATION: 256

NETVÆRKS ID: 00001

Læs mere om digital kanalsøgning på [www.glenten.dk/kanalindstilling](http://www.glenten.dk/kanalindstilling)

30	TV 2 Sport	TV2 SPORT	▶
31	TV 2 Fri	TV2 FRI	▶
32	TV 2 News	TV2 NEWS	▶
33	Kanal 4	4	▶
34	Kanal 5	5	▶
35	6'eren	6	▶
36	TV3	3	▶
37	TV3+	3+	▶
38	TV3 Puls	3	▶
39	TV3 Max	3	▶
40	TV3 Sport	SPORT	▶
41	Canal 9	9	▶
42	Eurosport 1	EUROSPORT 1 HD	▶
43	Eurosport 2	EUROSPORT 2 HD	▶
44	dk4	DK4	▶
45	CNN	CNN	▶
46	Discovery	Discovery	▶
47	Discovery Science	Discovery	▶
48	History Channel	HISTORY	▶
49	BBC Earth	BBC EARTH	▶
50	BBC Brit	BIG BRIT	▶
51	Disney Channel	Disney	▶
52	Cartoon Network	CN	▶
53	Boomerang	Boomerang	▶
54	Nickelodeon	nickelodeon	▶
55	Nickelodeon Jr.	nick jr.	▶
56	MTV	MTV	▶
57	VH1	VH1	▶

RADIOKANALER PÅ TV

DR P1	P1
DR P2	P2
DR P3	P3
DR P4	P4
DR P5	P5
DR P6 BEAT	NDR 2
DR P8 JAZZ	NDR kultur
NEVA fm	NTK P1
Radio24syv	NTK P2
THE VOICE	nrk β
EP JAZZ	THE VOICE
TSF JAZZ	TSF JAZZ
klassisk radio	klassisk radio

## SÅDAN SØGER DU DINE DIGITALE KANALER FREM

*Så nemt er det..*

### BENYT NEDENSTÅENDE VÆRDIER VED DIGITAL KANALSØGNING

#### Indtast værdierne i indstilling for digital kanalsøgning på dit tv

Find i menuerne hvor du kan indtaste disse værdier:

Frekvens: **434.000** kHz

Symbolrate / Hastighed: **6875**

QAM / Modulation: **256**

Netværks ID: **1** (Indtast **00001** )

#### PHILIPS:

Vælg opsæt/Søg efter kanaler, ok – Geninstaller, ok, dansk, ok – netværk, ok - kabel, indsæt værdierne som beskrevet i toppen af siden. – Start, ok. Kanalerne søges og gemmes, ok. For at undgå at Phillips sletter dine kanaler gå til: Opsæt > Kanalinstallation > Automatisk kanalopdatering: Vælg fra.

#### SAMSUNG:

Samsung har operatørvalg, her vælger du "Andre" og indtaster værdierne. Du skal vælge hurtigscan. Menu- indstillinger Auto-lagring. Indsæt værdierne som beskrevet i toppen af siden.

Ældre Samsung TV kan man være nødt til at ændre land til enten "Sverige" eller "Finland", hvis tv'et kun finder de analoge kanaler. Standardkode for ændring af land er enten 1234 eller 0000.

#### SONY:

Tryk menu.

> Vælg indstillinger > Vælg værktøjskassen > Vælg digital opsætning > Vælg gaffelnøglen/Digital programindstilling, vælg aut. programindstilling. > Vil du.. Ja – Kabel tv – Hurtig scanning – Frekvens, manuel: 434.000, net id: manuel: 1 – Start.

#### LG:

Tryk menu.

> Indstillinger > Opsætning > Manuel- indstilling > Indsæt værdierne som beskrevet i toppen af siden.

#### TIP!

Pixelerer dit tv-billede, selvom dit tv signal er ok? Chromecast kan være årsagen! Prøv helt at fjerne din Chromecast-enhed fra tv'et eller prøv at montere Chromecast'en med den medfølgende HDMI forlænger. Vær opmærksom på, at en Chromecast-enhed kan støje ind i fjernsynets tuner og derved få tv-billedet til at pixelere.



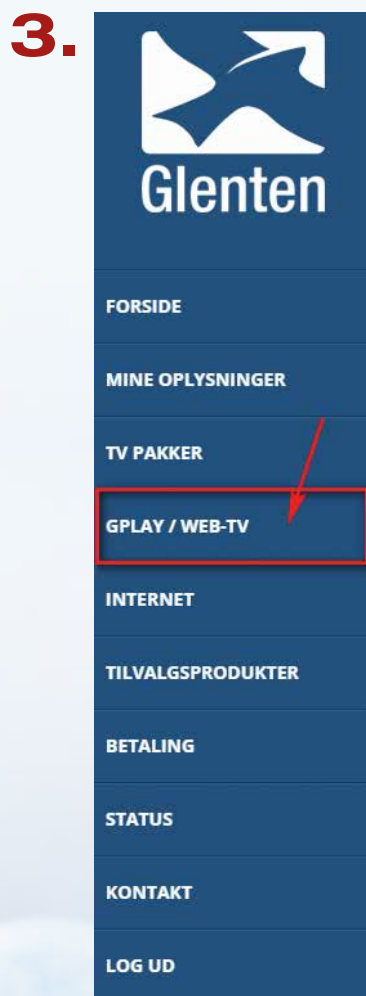
## SÅDAN AKTIVERES WEB-TV (GPLAY)

Web-Tv (Gplay) aktiveres via Mit Glenten på Glentens hjemmeside [www.glenten.dk](http://www.glenten.dk)



Har du glemt dit login, kan du trykke på "glemt kode" og indtaste mobilnummer eller e-mailadresse. Derefter modtager du et link til nulstilling af adgangskode.

### 2. KLIK PÅ MENUEN GPLAY/WEB-TV



Aktiver Web-Tv ved at klikke på: **AKTIVER WEB-TV**

#### **GPLAY / WEB-TV**

**VÆR OPMÆRKSOM PÅ AT TV 2 WEB-TV ER BEGRÆNSET TIL HJEMME "HOME".**

**MED "HOME" MENES, AT DU KAN SE TV 2 WEB-TV, HVIS DU HAR EN TV-PAKKE OG INTERNETFORBINDELSE HOS GLENTEN.**

Det vil sige, at den enhed, du ser TV 2 Web-Tv på, **SKAL** være koblet på Glenten's internet.

Ønsker du at kunne tage hovedkanalen TV 2 med og se overalt, kan du tilkøbe **TV 2 OUT OF HOME**.

#### **TV 2 - RETTIGHEDER - TV 2 OUT OF HOME.**

OBS!.. Forsøger du at se TV 2 Web-Tv via andre internetudbydere netværk eller via mobilnetværk 3G eller 4G **UDEN** tilkøb af TV 2 Out Of Home, vil du få en meddelelse om forbindelsesfejl: Server Response: 403 - og TV 2 kan derfor ikke afspilles.

*Du har ikke aktiveret Web-Tv*



**AKTIVER WEBTV**



Afspilles på PC (Chrome Browser), Mobil og Tablet.  
Hent Gplay appen i Google Play Butik eller Appstore.

Log ind med e-mailadresse og adgangskoden der modtages på e-mail ved aktivering af Web-Tv.

## GLENTEN VÆLG SELV

... Så nemt er det!

### GLENTEN VÆLG SELV

Udover standardpakkerne som f.eks. Grundpakken kan du med Glenten Vælg Selv frit vælge mellem dine favoritkanaler.

Glenten Vælg Selv programoversigt finder du på [www.glenten.dk/vaelg-selv](http://www.glenten.dk/vaelg-selv) eller på en af midtersiderne i medlemsbladet.

### KAN MIT TV MODTAGE VÆLG SELV?

For at kunne modtage Glenten Vælg Selv kanaler på dit tv, skal tv'et have et CI slot, som normalt findes enten på venstre eller højre side af tv'et.

På nogle modeller er CI slottet monteret på bagsiden af tv'et midtfor. (f.eks. Samsung tv)

### HVAD SKAL JEG BRUGE?

Glenten Vælg Selv tilkøb kræver et CA modul og programkort, som vist på billedet herunder. Dette købes hos Glenten. Engangsbeløb for: programkort kr. 130,- / CA modul kr. 230,-



Foto af tv

### FÅ BILLEDET FREM FØRSTE GANG

For at få Vælg Selv kanalerne frem på skærmen første gang, skal man indstille tv'et på en af de købte kanaler og afvente indlæsning, som kan tage op til 15 min. Vælg Selv kanalerne er markeret med et \$-tegn og starter fra kanalplads 100 og opefter.

### HVORDAN SKAL KORTET VENDE I MODULET?

Kortet skal sættes ind i CA modulet som vist på billedet nedenfor. Kortet skubbes helt ind i modulet, som efterfølgende indsættes i CI slottet på dit tv.



Sådan indsættes kort i modulet

### DIGITAL MODTAGERBOKS & VÆLG SELV

Glenten sælger ikke digitale tv-bokse, men tv-bokse af denne type kan købes online eller hos en radio / tv forhandler.

### NB\*

Vælger man at købe en digital tv-boks, som skal kunne bruges til Vælg Selv, skal tv-boksen være af typen DVB-C/Mpeg4 og kunne håndtere programkort af kodningstype CONAX.

# SÅDAN FÅR DU DANSKE UNDERTEKSTER PÅ DIT TV

## BRUG TEKST-TV

I Danmark er cirka ti procent af befolkningen hørehæmmet i større eller mindre grad. Det er til stor gene i hverdagen, men foran tv'et er der dog hjælp at hente via tekst-tv. Her er det nemlig muligt at finde undertekster til mange af de film og udsendelser, der ellers ikke er tekstet.

Du skal bruge tekst-tv-knappen på fjernbetjeningen til dit fjernsyn. Den kan f.eks. se sådan ud:

## DANSKE UNDERTEKSTER PÅ NABOLANDES TV-KANALER

Nogle nabolands-kanaler har danske undertekster direkte i udsendelsen. Du behøver derfor ikke at foretage dig noget med fjernbetjeningen. Det drejer sig om Sverige 1, Sverige 2, Svensk TV4, Norsk TV1, TV2 Norge, Tysk ARD og Tysk ZDF.

Du kan se den aktuelle programoversigt for nabolandskanaler med danske undertekster her: [www.nabolandskanalerne.dk/tv-guide](http://www.nabolandskanalerne.dk/tv-guide)



På DR tekst-tv side 106 eller TV2 side 102 er der en indholdsfortegnelse over alle siderne i tekst-tv. Søg efter undertekster og indtast nummeret på den side, der henvises til. Her aktiverer du underteksterne for den udsendelse, du sidder og ser.

De enkelte tv-stationer bruger forskellige tekst-tv-sider til at vise teksten:

<b>DR1:</b>	<b>side 398</b>
<b>DR2:</b>	<b>side 397</b>
<b>DR Ramasjang:</b>	<b>side 397</b>
<b>DR Ultra:</b>	<b>side 395</b>
<b>TV 2:</b>	<b>side 399</b>
<b>TV 2 Charlie:</b>	<b>side 398</b>
<b>TV 2 Fri:</b>	<b>side 397</b>
<b>TV 2 Zulu:</b>	<b>side 396</b>

Du kan læse mere om danske undertekster på DR's tv-kanaler: [www.dr.dk/hjaelp/undertekster](http://www.dr.dk/hjaelp/undertekster)  
Du kan læse mere om danske undertekster på TV2's tv-kanaler: <https://omtv2.tv2.dk/moed-tv-2/tekster-og-tegn/>

## UDENLANDSKE UNDERTEKSTER PÅ UDENLANDSKE TV-PROGRAMMER

De enkelte udenlandske tv-stationer bruger forskellige tekst-tv-sider til at vise underteksterne på det udenlandske sprog:

<b>Norsk TV 1:</b>	<b>side 777</b>
<b>TV2 Norge:</b>	<b>side 698</b>
<b>Sverige 1:</b>	<b>side 199</b>
<b>Sverige 2:</b>	<b>side 199</b>
<b>Tysk ZDF:</b>	<b>side 777</b>
<b>Tysk ARD:</b>	<b>side 150</b>
<b>Tysk NDR3:</b>	<b>side 150</b>

## TEKSTEDE DANSKSPROGEDE TV-PROGRAMMER

En del dansksprogede tv-programmer udsendes allerede med danske undertekster synlige i tv-billedet for alle seere – det vil sige ikke kun for dem, der selv har valgt undertekster via tekst-tv. Det drejer sig typisk om genudsendelser i dagtimerne. Disse programmer er som regel mærket med "(TH)" i programoversigter (Tekstet for Hørehæmmede).

Symbolet ser sådan ud:





## VIGTIGT KUN AT TILMELDE SIG ÉN BETALINGSFORM

Hos Glenten kan du, som medlem, tilmelde dig forskellige automatiske betalingsmetoder, så du undgår faktureringsgebyr på kr. 50,-.

### DU KAN VÆLGE ÉN AF FØLGENDE BETALINGSMULIGHEDER TIL BETALING AF KVARTALSAKTURAEN

- Fakturering pr. e-mail (ingen gebyr) – vi sender regning til dig pr. mail - du sørger selv for at betale rettidigt.
- Automatisk kortbetaling kun med Visa Dankort (ingen gebyr) – du opretter automatisk kortbetaling på Mit Glenten - dermed trækkes beløbet automatisk.
- PBS aftale (gebyr på kr. 7,-) – du opretter selv PBS aftale i din bank eller på "Tilmeld PBS" på [www.glenten.dk](http://www.glenten.dk) - dermed trækkes beløbet automatisk.

Vi oplever, at nogle medlemmer tilmelder sig flere betalingsmetoder, hvilket skaber forvirring for de pågældende medlemmer. Det er altid den seneste betalingsmetode, som du har tilmeldt dig, der er gældende.

Det er derfor vigtigt, at du går ind på selvbetjeningen Mit Glenten og tilmelder dig den betalingsform, du foretrækker og afmelder de andre, du eventuelt er tilmeldt.

### RETTIDIG BETALING ER PÅ EGET ANSVAR

Det er dit eget ansvar, at dine regninger bliver betalt til tiden, også selvom du ikke modtager en regning fra Glenten.

Vi oplever desværre, at vores breve enten ikke bliver leveret til tiden, eller bortkommer i posten, så hvis du ikke modtager en regning fra Glenten, må du rykke Glenten for regningen, og derved sikre at den bliver betalt rettidigt.

Det samme er gældende, hvis din betaling, af den ene eller anden grund, bliver afvist af banken. Du kan altid se din faktura på Mit Glenten.

### BETALING PÅ GLENTENS KONTOR

– ønsker du at betale en regning her på kontoret, tager vi imod Visa Dankort og kontant betaling.

**VIDSTE DU, AT DU, MOD ET GEBYR, KAN FLYTTE DIT ABONNEMENT MED, HVIS DU FLYTTER TIL EN ANDEN ADRESSE, HVOR GLENTEN LEVERER SIGNAL?**

### RETURNERING AF MODEM OG STRØMFORSYNING HELE DØGNET

I postkasserne på adressen:  
Vagtvej 1-3, 5000 Odense C

**HUSK AT VEDLÆGGE NAVN OG ADRESSE**

Husk at modem og strømforsyning skal returneres (på nogle modeller består strømforsyningen af 2 dele)



### VIDSTE DU AT...

Glenten udleder 5.2 ton mindre CO2 om året ved at have udskiftet firmadieselbiler til firmaelbiler?



## GLEMT KODE TIL SELVBETJENINGSPORTALEN?

Hvis du har glemt din kode til Mit Glenten, skal du trykke på "Glemt kode", og du vil herefter få tilsendt link til at nulstille og lave din nye kode. Vær opmærksom på, at du bruger den e-mail, som vi har registreret.

## STOR TAK TIL SPONSORER I FORBINDELSE MED GLENTENS JULEKALENDER 2019



Hos Glenten elsker vi at forkæle vores medlemmer, og traditionen tro kunne medlemmer af Glenten igen lege med i Glentens Julekalendersjov, tilbage i december måned.

I samarbejde med en masse fantastiske sponsorer fandt vi lækre gaver frem, som vi forkælede heldige medlemmer med hver dag fra d. 1. – 24. december.

Vi vil gerne sige stor tak til de mange sponsorer, som gjorde det muligt endnu en gang at lave en julekalender med så mange flotte gaver.

## HUSK

dk 4 fås som  
Vælg Selv

## NYE TV-PAKKEPRISER PR. 1. APRIL 2020

**Grundpakke:** kr. 133,-/md

**Mellempakke:** kr. 411,-/md

**Fuldpakke:** Kr. 632,-/md

**NYT**  
TV 2 SPORT X  
som  
Vælg Selv  
(pr. 1. april)

Grundpakke:

kr. **133,-** md.

Mellempakke:

kr. **411,-** md.

Fuldpakke:

kr. **632,-** md.

# Mobiltelefoni fra Glenten Mobil

**GRATIS**  
**OPRETTELSE**

til & med den  
30. april 2020

**8**

TIMERS TALE  
I DK & EU

**8**

GB DATA I DK  
HERAF 6GB I EU

**FRI**

SMS/MMS  
I DK & EU

**89**

KR./MD.

**1**

TIMES TALE  
I DK & EU

**1**

GB DATA  
I DK & EU

**FRI**

SMS/MMS  
I DK & EU

**48**

KR./MD.

**INGEN**  
BINDING

**EU**  
ROAMING

**INGEN**  
OPKALDS-  
AFGIFT

**GRATIS**  
PAKKESKIFT

**FRI**  
TALE TIL  
GLENTE MOBIL

**FASTNET**  
PÅ MOBIL

**ET SAMLET**  
**LOGIN**  
TIL FAMILIEN

Bestil Glenten Mobil på [www.glentenmobil.dk](http://www.glentenmobil.dk)

eller kontakt kundeservice på tlf.: 79 30 11 94

An osprey is shown in mid-flight, its wings fully extended, soaring over a calm lake. The background features a range of jagged, snow-capped mountains under a clear sky. The lighting is warm, suggesting a golden hour. The osprey's feathers are detailed, showing a mix of brown and white. The water in the lake is still, reflecting the sky and the bird. On the left side, the dark green branches of a tree are visible, framing the scene.

# Oplev den natur, vi er fælles om

På NabolandsKanalene kan du se naturprogrammer af høj kvalitet om vores verden fra Polarhavet til Alperne. Om himlens fugle, om havens dyreliv, om landskabernes planter og dyr – poetisk, vidende eller som storslåede dramaer om liv og død. Du har allerede NabolandsKanalene i din tv-pakke. Og de bedste af programmerne har vi teksten på dansk.

Find det hele på [nabolandskanalerne.dk](http://nabolandskanalerne.dk)

svt1

NRK1

ZDF

ARD®

2

4

NDR

RBB

Tag på oplevelse på 

**NABOLANDS  
KANALERNE**

## OPLØSNINGSKLØFTEN

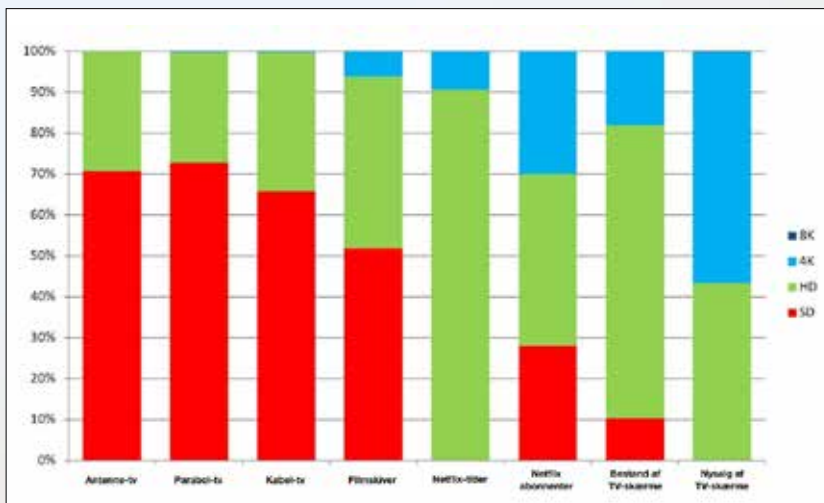
Artikel af Yoeri Geuskens, flatpanelsdk

flatpanelsdk

Hvis du for nylig har købt nyt TV, så er der god sandsynlighed for, at det var et 4K TV. Over halvdelen af de solgte TV har nu 4K-opløsning, og målt på salgsværdi udgør 4K en endnu større andel af markedet. Det er vel nok mere bemærkelsesværdigt, at HD stadig har en så høj andel af det globale TV-salg, da HD TV

de regnet med, at det ville ske, så overvej for en stund, at vi 20 år efter introduktionen af High Definition Television (HDTV) stadig har mange tv-transmissioner i Standard Definition (SD). Er det et problem? Givetvis i den vestlige verden. Det afhænger af, hvor stort dit TV er, hvor langt du sidder fra det, hvor meget du går op i opløsning, hvor gode dine øjne er, hvor godt dit TV er til at opskalere, hvor ivrig du er for at se nyhedsudsendelser, og mange andre faktorer.

Så lad os prøve at kigge nærmere på de forskellige kilder, som fremvises på TV-skærme, samt undersøge, hvor langt op af stigen mod højere opløsning, de er nået.



efterhånden er svære at finde i butikkerne. De fleste store producenter har da også kun få modeller tilbage.

Siden 4K TV kom på markedet for omkring 6 år siden, så har de taktfast skubbet HD TV ud af markedet - først i store formater og efterfølgende ved at arbejde sig helt ned i de mindste TV-formater.

Denne relative succes for 4K TV lader til at bevise, at hønen eller ægget-situationer, hvor indhold og hardware udvikler sig i symbiose, ikke altid afgør markedsudviklingen. TV-producenter er først og fremmest rykket mod højere opløsning i et forsøg på at bekæmpe prisudviklingen, der har truet med at eliminere de allerede slanke indtjeningsmarginer.

Har 4K TV revolutionen fundet sted? Det afhænger af, hvem man spørger. 4K TV vil helt sikkert forblive på markedet og forsvinder kun, hvis de erstattes af 8K TV, eller såfremt forbrugere helt stopper med at købe TV-apparater (og skifter til mobilskærme i stedet). Det er dog mest af alt et drømmescenarie, og det er usandsynligt, at det vil ske i overskuelig fremtid. Det er ligeledes usandsynligt, at TV-producenterne opgiver 4K for at vende tilbage til HD, ligesom de gjorde med 3D TV for at vende tilbage til 2D.

Så hvornår kan vi forvente, at samtlige eller i hvert fald størstedelen af tv-transmissioner vil være i 4K? Sandsynligvis aldrig. Hvis man hav-

### TV-SKÆRME

Antenne-tv er overgået fra analog til digital transmission i hele den veludviklede del af verden. Denne overgang var dog ikke kun drevet af hensyn til kvaliteten. Digital antenne-transmission (DTT) er en mere effektiv udnyttelse af den knappe båndbredde i den del af frekvensbåndet, som er allokeret til tv-transmission. Det betyder, at operatører kan presse flere tv-kanaler igennem æteren. Denne knaphed kombineret med ønsket fra operatørerne om at have flere kanaler (kvantitet over kvalitet) er årsagen til, at så mange kanaler stadig er i SD-kvalitet - en HD-kanal fylder i grove træk det samme som fire SD-kanaler. For slet ikke at tale om Ultra HD... en 4K-kanal fylder i grove træk det samme som fire HD-kanaler eller 16 SD-kanaler. Det er muligt at komprimere heftigt, men det vil være i modstrid med hele pointen i Ultra HD.

Selvom der ikke er en eneste tv-station verden over, som sender 4K via antenne-tv, så er der dog en håndfuld 4K-kanaler på parabol-, kabel- og IP-tv. Herhjemme har vi Viasat Ultra HD-kanalen og fik desuden smag for sagen under fodbold-VM sidste år, hvor TV2 oprettede en midlertidig kanal. Globalt set udgør 4K-kanaler ca. 0,2% af kabel/IP-kanalerne og 0,3% af parabolkanalerne. Det er knapt nok muligt at få med på grafen ovenfor.

For tv-aktørerne så findes der simpelthen ikke en forretningsmodel, som kan retfærdiggøre et ryk til 4K, idet omkostningerne vil stige, mens indtjeningen vil forblive nogenlunde den samme. De vil være nødsaget til at opgradere deres produktionsudstyr løbende (sker typisk hvert 10. år), men selv når merprisen på udstyret til 4K skrumper, så vil økonomien ift. båndbredden i nettet ikke have ændret sig.

## FYSISKE MEDIER

Skinnende skiver er en bedre kilde til 4K-indhold. Selvom antallet af titler stadig tælles i hundreder - fra et bagkatalog med mange tusinde film og tv-serier - så er salgsandelen større. SD-kvalitet i form af DVD-skiver regerer stadig markedet for optiske skiver (pris har betydning), men UHD Blu-ray etableret sig som en solid lille niche, der nærmer sig 10% af det ugentlige salg i USA, målt i enheder (og noget højere målt i værdi).

I Danmark ser det dog lidt anderledes ud. Her udgør UHD Blu-ray under 1% af det samlede salg af filmskiver, målt i enheder. Der blev i 2018 kun solgt 18.000 UHD Blu-ray-skiver i Danmark.

## STREAMING

Fysiske medier er i sig selv naturligvis ved at blive en niche. Streamingtjenester spiller i dag en fremtrædende rolle i forbrugernes seervaner. På dette område ser tingene noget anderledes ud. Desværre afslører Netflix ikke mange detaljer om populariteten af deres film og tv-programmer. Vi ved ikke, hvor mange streams, der er i hhv. SD, HD og 4K. Vi har dog klarhed over et par andre faktorer. Vi ved, at Netflix har tre abonnentstyper, der giver adgang til hhv. SD, HD og 4K HDR-kvalitet, hvor salgsfordelingen er 28%, 42% og 30% respektivt. Dette er ikke en god indikator for populariteten af 4K-indhold, da standard- og premiumpakkerne giver andre fordele såsom muligheden for to og fire samtidige streams. Det er givetvis en vigtigere faktor fra mange abonnenters synspunkt. Indtil Netflix begynder at dele data, så er det umuligt at sige med sikkerhed.

Der er imidlertid andre datapunkter. Netflix tilbyder pt. 530 film, tv-serier og programmer i 4K-opløsning - et imponerende tal, men stadig under 10% af det samlede katalog (i USA). En positiv faktor her er, at alt andet på streamingplatformen er tilgængeligt i HD. Andelen af 4K vil helt sikkert stige, idet det allerede er så godt som standardpraksis for Netflix at producere eget indhold i højere opløsning.

Netflix er naturligvis kun en af mange streamingplatforme. Der er også Amazon Video, Youtube, Apple m.fl. Herudover lanceres Apple TV+ og Disney+ inden længe. Målt på andel, så vil mange andre streamingtjenester ligge under Netflix, mens enkelte vil overgå dem.

## HVOR BEVÆGER VI OS HEN?

Så hvor befinder vi os i det større perspektiv? Siden introduktionen af HD har der været uoverensstemmelse mellem opløsningen på vores TV-skærme og meget af det indhold, som vi nyder på dem.

To årtier har ikke mindsket kløften. Tværtimod er kløften blevet dybere. Omkring halvdelen af alle ejere af 4K TV har aldrig set 4K-indhold på deres skærm. Størstedelen af det indhold, som ses på 4K TV er måske sgar ikke engang i HD-opløsning, men i stedet SD.

I mellemtiden er 8K TV landet på markedet. Konservative estimater peger på, at de udgør 0,2% af TV-salget. Det lyder troværdigt i mine ører.

Der er formentlig endnu mindre 8K-indhold i dag end der var 4K-indhold for fem år siden. Det forekommer mig usandsynligt, at der kommer meget mere i nærmeste fremtid. De traditionelle tv-aktører er knap nok begyndt at omfavne 4K (i distribution - produktion er en anden historie) og Hollywood har også været sløv til at komme i gang. Mange film - selvom de er optaget ved høj opløsning på filmruller - redigeres stadig i 2K for senere at blive opskaleret til 4K forud for distribution på forbrugermarkedet. Der kommer næppe et 8K-skiveformat. Man må formentlig fæstne sin lid til Netflix ift. at gøre 8K-indhold tilgængeligt. Selskabet var trods alt en af de første med 4K. Streamingtjenester står ikke overfor samme udfordringer, som de traditionelle tv-aktører og operatører på parabol-, kabel- og IP-tv idet streamingaktører ikke skal betale for kablerne til videodistribution. Det gør du. Og hvis du vil have 8K-indhold, så skal du have en hurtig forbindelse. Download er ved at blive erstattet af streaming, og man vil formentlig skulle have en forbindelse på mellem 60-100 Mbps for at sikre, at de mange millioner pixels når frem i god behold.

Man bør nok begynde at vænne sig til tanken om, at ens TV har bedre egenskaber end de karakteristika, som definerer det indhold, man ser på skærmen. Med andre ord vil din skærm ikke være flaskehals for seeropplevelsen. Der er en opløsningskløft, og den forsvinder ikke.

**[www.flatpanels.dk](http://www.flatpanels.dk)**

Læs hele artiklen her: <https://www.flatpanels.dk/fokusartikel.php?subaction=show-full&id=1569319800>



## HAR DU SET GLENTENS NYE (EL-)FIRMABIL?

*Farven er hvid, men den kører grønt*

Glenten skal have en endnu grønnere profil.

Derfor søges bæredygtige og ansvarlige løsninger i videst mulige omfang - både i det daglige og ved de større beslutninger.

Moder jord er presset, og Glenten vil meget gerne være en del af de mange løsningsorienterede virksomheder, som gør deres, i stort og småt, for miljøet. Derfor er endnu en af de ældre firmabiler skiftet ud. Der blev kigget efter et mere bæredygtigt alternativ til den 6 år gamle diesel motor i en Peugeot Expert, der hidtil har transporteret Glentens teknikere rundt i Odense.

Valget faldt på en moderne (demo)elvarebil fra Nissan. Så bliv ikke forskrækket, hvis der lige pludselig holder en Glenten bil ved siden af dig, uden du har hørt den komme kørende, den er nemlig næsten lydløs, kører som en drøm, og lades op om natten, så den er klar til næste arbejdsdag.

Det er hensigten, at alle Glentens firmabiler på sigt skal være el- eller hybridbiler, så Glenten fortsat kan leve op til de mål, der er i Glentens Strategi, som du kan læse mere om på Glentens hjemmeside.



## KAN DU MON HUSKE NOGET SÆRLIGT, ELLER HAR DU EN SJOV HISTORIE FRA DIN TID SOM GLENTEN MEDLEM?

**Glenten kan fejre**

**50-års jubilæum d. 28. maj 2020,**

og vi kunne så godt tænke os at høre om sjove historier, ting du særligt husker, eller andet godt, som du har oplevet som Glenten medlem.

Så tøv endelig ikke med at skrive til os på **info@glentenodense.dk**, hvis der er noget, som du har lyst til at dele med os...

Det kan være en historie fra gamle dage, eller fra nyere tid – alt har interesse.



## OPGRADERING AF GLENTENS NET TIL 1.2 GHZ

De indledende forberedelser til opgradering fra 862 MHz til 1.2 GHz er nu afsluttet, og næste etape af opgraderingen er påbegyndt i januar 2020.

I det indledende arbejde har Glenten bl.a. opdelt Coax-nettet i over 100 mindre net samt udskiftet samtlige pakke-filtre i hele Coax-nettet.

Det videre store projekt er opdelt i mindre etaper, som alle udføres i en bestemt rækkefølge over de kommende år, hvor de næste del-etaper er startet op i januar 2020.

I de kommende etaper i 2020 vil Glenten bl.a. skifte forstærkerne i antenneanlægget, samt en del gamle analoge komponenter erstattes med nye digitale komponenter, som derved vil forbedre signalerne markant.

Mens arbejdet foregår i de enkelte områder, vil der forekomme periodiske driftsforstyrrelser på signalet, imens teknikerne udskifter de gamle komponenter med nye.

Man kan derfor med fordel, via Glentens hjemmeside, tjekke driftsstatus, der i takt med arbejdets udførelse løbende opdateres og informeres om, hvilke områder der arbejdes i.

Man kan også med fordel tilmelde sig Glentens SMS tjeneste og derved blive informeret om forestående arbejde i det område, hvor man bor. SMS tilmelding kan ske via [www.glenten.dk](http://www.glenten.dk), ved at logge ind på Mit Glenten og i menupunktet Mine Oplysninger foretage tilmelding ved at vinge af i feltet Tilmeld SMS tjeneste, eller ved at kontakte Glentens administration på mail eller telefon.

Hele opgraderingen er en fremtidssikring af Glentens kabelnet, og med denne store opgradering sikrer Glenten, at nettet kan klare det, til stadig stigende internetforbrug.

Opgraderingen medfører samtidig en klar forbedring af antenneanlægget, da rigtig mange gamle komponenter i antenneanlægget bliver udskiftet med nye.

Alt i alt betyder opgraderingen stabil TV- og Internetdrift mange år frem og øget kapacitet i nettet.

# REFERAT AF GLENTENS GENERALFORSAMLING

Den 20. februar 2020, kl. 19.00, blev der afholdt ordinær generalforsamling i Glentevejs Antennelaug. Generalforsamlingen blev holdt på Odin Havnepark, NEPTUN i Odense.

I alt 111 stemmeberettigede var til stede.

Formand **Søren Skaarup** bød velkommen.

Formanden spurgte generalforsamlingen, om den havde noget imod, at der var to gæster til stede, **Henrik Wilki**, Sparekassen Sjælland-Fyn, som er Glentens pengeinstitut og **Erik Bruntse**, PricewaterhouseCoopers som er Glentens eksterne revisionselskab. Der fremkom ingen indvendinger.

På bestyrelsens vegne blev advokat **Henrik Benjaminsen**, Ret & Råd advokaterne foreslået som dirigent. **Henrik Benjaminsen** blev valgt uden modkandidater.

Bestyrelsen foreslog **Pia Kolle** fra Glentens kontor som referent. **Pia Kolle** blev valgt uden modkandidater.

Dirigenten konstaterede, at generalforsamlingen var lovligt indvarslet iht. vedtægterne og dermed beslutningsdygtig.

## I ALT 5 STEMMETÆLLERE BLEV VALGT:

**Peter Pætau** - Intern kritisk revisor for Glenten

**Jette Petersen** - Glentens Kontor

**Natalia Bonde** - Glentens Kontor

**Maja Petersen** - Glentens Kontor

**Lars J. Knudsen** - Glentens Kontor

## 1. BESTYRELSENS BERETNING V/FORMANDEN, SØREN SKAARUP:

**Søren Skaarup** startede beretningen med at fortælle om TV-forhandlingerne. Bestyrelsen har valgt at prioritere den billige pris på grundpakken. Omkring halvdelen af Glentens medlemmer har Grundpakken og omkring 3.000 har Internet Only – altså internet uden tv. Der har været brugt rigtig meget tid på at forhandle og det har vist sig, at Viaplay og NENT (Viasat) er for dyre. NENT, TV 2 og Discovery er de store på markedet. TV 2 og Discovery har været på tale og en aftale var næsten på plads. Stort set alle de små kanaler fra NENT foreslås bytte ud med Discoverys kanaler, fordi Discovery gerne vil være med til Mix-konceptet på rimelige vilkår. Men for nyligt meddelte TV 2, at der kræves ekstrabetaling for den nye sportskanal (TV 2 SportX), hvis den skal med i et Mix-koncept. Derfor udskydes Mix-konceptet. Mix-konceptet giver mulighed for at vælge de kanaler, man ønsker.

TV 2 SportX koster 17,00 kr. inkl. moms og afgift til Copydan kontra Sport Live til 4,00 kr. inkl. moms og afgift til Copydan. Bestyrelsens forslag om TV2 SportX i Fuldpakken blev derfor ændret til ikke at komme med.

På internetsiden er 5-års masterplan udarbejdet af bestyrelsen. I 2019 er alle pakkefiltre udskiftet planmæssigt, og der er sket frekvensplanomlægning. Også planmæssigt. Anlægget bliver ombygget til GIGANET, og det giver mulighed for mere streaming. Streaming er den type tv-sening, der vinder mere og mere frem.

Opgraderingen til GIGANET sker Ø for Ø i perioden 2020-2024. Vi tilbyder allerede i dag internethastigheden 300/30 Mbit.

I forbindelse med opgraderingen til GIGANET kommer teknikeren ud for en del i og med at skabe er gemt væk bag hække, som ikke er blevet klippet samt skabe, som er blevet brudt op. Det bliver der gjort noget ved og det resulterer i bedre byggekvalitet og proaktiv fejl retning.

GIGANET betyder for den almindelige familie, at alle kan streame samtidig, da man kan få op til 1.000 Mbit. Man kan hente 25 billeder på 1 sekund og hente Windows 10 ned på ca. 40 sekunder som normalt vil tage omkring 10-15 minutter. Det koster mellem 80 og 85 mill. kr. at opgradere, men det er vigtigt, at vi følger med udviklingen. Slutteligt kunne formanden oplyse, at den månedlige internetpris fastholdes.

Glenten har i løbet af 2019 skiftet bank til Sparekassen Sjælland-Fyn som har resulteret i reducerede omkostninger i niveauet 100.000 kr. årligt. Der har samtidigt i årets løb været arbejdet på at sætte Glentens ejendom til salg. Der forventes afklaring i løbet af 2020.

Slutteligt kunne formanden oplyse, at Glenten kan fejre 50-års jubilæum den 28. maj 2020. Der vil alle Glentens medlemmer være velkommen til at markere dagen på Glentens domicil.

Dirigenten takkede formanden for bestyrelsens beretning og spurgte forsamlingen, om der var nogle spørgsmål, hvilket der ikke var.

Generalforsamlingen tog bestyrelsens beretning til efterretning.

## 2. FORELÆGGELSE AF REVIDERET REGNSKAB TIL GODKENDELSE.

Kasserer **Lars Mott** gennemgik Årsrapport 2019 med tilhørende specifikationer i hovedtal med reference til siderne i generalforsamlingskompendiet.



Fra salen blev der stillet spørgsmål til hvorfor Glenten skal betale for ændring af kabel-lægning i forbindelse med Odense Letbane, hvortil der blev svaret, at Glentens kabler ligger i under fortove og veje forudsat det såkaldte gæsteprincip. Gæsteprincippet betyder, at kabler kan ligge under fortove og veje uden omkostninger for Glenten. Til gengæld skal man selv sørge for og bekoste kabelflytning ved anlægsarbejder.

Dirigenten bad herefter forsamlingen om at godkende eller forkaste regnskabet. Regnskabet blev enstemmigt godkendt.

Kasserer **Lars Mott** ønskede at fortsætte med punkt 4, hvilket han fik lov til.

#### **4. BEHANDLING AF BUDGET OG FASTSÆTTELSE AF KONTINGENT.**

Kasserer **Lars Mott** gennemgik budgettet for 2020 i hovedtal og refererede til generalforsamlingskompendiet.

Kasserer **Lars Mott** fremlagde herefter forslag til uændret kontingent. Bestyrelsens forslag om uændret kontingent blev vedtaget.

Dirigenten præciserede, at der ikke skal stemmes om budgettet, men at man kan ytre sig om den. Ingen ønskede at ytre sig om budgettet, hvorefter dirigenten konstaterede budgettet er taget til efterretning.

#### **3. FORSLAG.**

##### **3A. BESTYRELSEN FREMLÆGGER FORSLAG TIL PROGRAMFLADE 2020-2021.**

**Søren Skaarup** gjorde rede for forslaget, hvor der skulle tages stilling til om generalforsamlingen ønskede TV2 SportX i Fuldpakken og/eller Sport Live i Grundpakken. Mellempakken og Fuldpakken skal ses i sammenhæng. Der stilles forslag om at 6'eren flytter til Fuldpakken og dk4 flytter til Mellempakken. Nye kanaler i Fuldpakken bliver Discovery Science, History, BBC Earth og Vh1.

I Grundpakken kommer der 4 nye kanaler som er NRK2, SVT2, Pro7, Sat1 og den 5. bliver den nye Sport Live, som der skulle stemmes om.

**Vagn Erichsen** spurgte, om prisen på Grundpakken fortsat vil være 124,00 kr. md. hvis Sport Live kommer med? Hertil blev der sva-

ret, at Grundpakkeprisen bliver 133,00 kr. md. med Sport Live.

**Mia Herbert Larsen** ønskede ikke at dk4 blive byttet med 6'eren.

**Peter Topp Jensen** spurgte, hvorfor dk4 skal bytte plads med 6'eren, hvortil der blev svaret, at det er Discovery, der har stillet det som krav. Det vil dog ikke blive nødvendigt, hvis Glenten ikke får implementeret Mix-konceptet hvil- ket afhænger af forhandlinger med TV2. Kanalen dk4 vil man stadig kunne købe via Vælg selv.

**Allan Gorm Larsen** ville gerne vide, om han kan fortsætte med Grundpakken og tilkøbskanalerne dk4, TV2 News og TV2 Charlie, hvilket der blev svaret ja til. **Finn Frederiksen** indskød, at prisen på Vælg Selv kanalen dk4 er 33,00 kr. md.

**Vagn Erichsen** ville gerne vide, hvilke parametre der påvirker prisstigningen på Grundpakken, som stiger fra 124,00 kr. md. til 133,00 kr. md. og svaret var, at det er almindelige prisstigninger fra TV2 og Copydan Verdens TV.

**Camilla Knudsen** foreslog at erstatte børnekanalerne i Fuldpakken med Sportskanaler. Dirigenten konkluderede, at dette ændringsforslag afviger væsentligt fra bestyrelsens oprindelige forslag. Derfor blev ændringsfor- slaget afvist af dirigenten.

**Allan Gorm Larsen** ønskede at vide, om det er Glenten, som sætter undertekster på de tyske kanaler, hvilket der blev svaret nej til. **Steen Nicolajsen** indskød, at undertekster på nabolandskanaler slås fra på ens eget tv.

**Gitte Christiansen** ville gerne vide, hvorfor man har sløffet Sportspakken. **Søren Skaarup** kunne oplyse, at det er sket dels fordi rettighedshaverne krævede ekstra betaling for en 5-pakkestruktur i forhold til den nuværende 3-pakkestruktur. Dels for at skabe mere plads til internet.

**Niels Ole Pedersen** ønskede, at kanal dk4 skal blive i Mellempakken.

Dirigenten sendte hermed forslag 3a til afstemning med følgende modifikationer:

## AFSTEMNING 1

Programflade med 6'eren i Mellempakken og dk4 i Fuldpakken:  
62 stemte for  
27 stemte imod  
13 stemte blank  
Forslaget blev vedtaget

## AFSTEMNING 2

Programflade med dk4 i Mellempakken og 6'eren i Fuldpakken  
Forslaget blev med resultatet af afstemning 1 forkastet.

## AFSTEMNING 3

Programflade med Sport Live i Grundpakken  
68 stemte for  
21 stemte imod  
9 stemte blank  
Forslaget blev vedtaget.

Inden der skulle stemmes om, at TV2 SportX skal med i Fuldpakken indskød formanden, at der stadig arbejdes på Mix-konceptet og anbefalede, at TV2 SportX ikke stemmes ind i Fuldpakken på generalforsamlingen. Bestyrelsen ønskede i stedet, at generalforsamlingen gav bestyrelsen mandat til at forhandle en bedre pris med TV 2. Dirigenten tilføjede derfor en afstemning mere som skulle give bestyrelsen mandatet, hvilket blev vedtaget.

## AFSTEMNING 4

Programflade TV2 SportX i Fuldpakken  
Forslaget blev forkastet

## AFSTEMNING 5

Generalforsamlingen giver mandat til bestyrelsen til at genforhandle med TV 2 om TV2 SportX i Fuldpakken  
Forslaget blev vedtaget.

**Gitte Christiansen** spurgte om tidshorizonten på bestyrelsens forhandlinger med TV2 og hertil blev der svaret, at den skal være klar inden 1. april 2020.

**Niels Jørgen Gotfredsen** ville gerne vide, om TV2 pakken forbliver som den er i dag. Dette blev der blev svaret ja til.

## 3B. FORSLAG FRA MEDLEM JANE HENRIKSEN.

Forslaget gik ud på, at TV2 News og TV2

Charlie (eller TV2 Zulu) ønskes som faste kanaler i Grundpakken.  
Forslaget bortfaldt som konsekvens af, at der allerede under forslag 3a er vedtaget en ny programflade.

PAUSE

## 5. VALG.

### 5A. VALG AF FORMAND.

**Søren Skaarup** modtog genvalg og blev genvalgt for en 2-årig periode.

### 5B.

#### VALG AF 2 BESTYRELSESMEDLEMMER.

**Mette Bækgaard** og **Thomas Szücs** modtog begge genvalg og blev genvalgt for en 2-årig periode.

### 5C.

#### VALG AF 2 BESTYRELSESSUPPLEANTER.

**Peter Topp Jensen** ønskede genvalg og blev valgt.  
Der er fortsat 1 vakant bestyrelsessuppleantpost.

### 5D.

#### VALG AF REVISOR.

Intern (kritisk) revisor **Niels Gertsen** ønskede genvalg og blev valgt.  
PricewaterhouseCoopers blev genvalgt som eksterne revisorer.

### 5E.

#### VALG AF REVISORSUPPLEANTER.

**Karl-Erik Christiansen** modtog genvalg og blev valgt.  
Der er fortsat 1 vakant revisorsuppleantpost.

## 6. EVENTUELT.

Dirigenten oplyste, at ordet er frit under punktet eventuelt, og at intet kan vedtages.

**Peter Pætau** oplyste forsamlingen, at Glenten kører rundt i 2 elbiler og er blevet mere miljøbevidste.

**Johannes Simonsen** spurgte om TV2 Play fortsætter med samme pris som i dag og det blev bekræftet, at prisen fortsætter med 49,00 kr. md.

**Allan Gorm Larsen** bad om hjælp til at få

fjernet undertekster på de udenlandske kanaler og det blev aftalt, at Glentens administration kontakter ham.

**Frank B. Rasmussen** ønskede at budgettet for året skal fremgå af årsrapporten sammen med resultatet for året og året før.

**John Kamman** ville gerne høre om bestyrelsen har en strategi i forhold til udrulning af fiber. Både Energi Fyn og TDC tilbyder gratis tilslutning og billigt og synkront internet. Formanden oplyste, at bestyrelsen er opmærksomme på energiselskabernes fiberudrulning. Der har været fiberudrulning i fx Hunderupkvarteret, og det er ganske få medlemmer der er mistet på den konto. Energi Fyn er dyrere og det samme er TDC og Glenten forventer ikke at miste medlemmer.

**Bernt Freiberg** indskød at den politik, som fiberselskaberne lægger for dagen og som mange falder for, gør at man ikke opdager at priserne er alt for høje i længden. De har selv i Tune Kabelnet oplevet konkurrencen fra Energiselskabet Fibia. Og han mener at det samme sker for de fiberleverandører, der forsøger at kapre kunder. **Bernt Freiberg** opfordrede til at man "ikke falder i den grøft", hvor fiberselskaber lokker med billig/gratis oprettelse, for derefter at opkræve overpris for den løbende bredbåndsforbindelse.

**Peter Pætau** har selv modtaget tilbud på fiber til sit sommerhus, hvilket han har takket pænt nej til, da prisen var alt for høj – på den lange bane.

**Morten Knudsen** mente også, at almindelige brugere har brug for synkront internet. Download er betinget af upload. **Thomas Szücs** sagde, at grafer vi-ser, at upload bruges af meget få.

Glenten bruger, som alle andre antenneanlæg, DOCSIS-standarden. Når antenneanlægget er opgraderet til GIGAnet, så kan der implementeres højere hastigheder.

Da der ikke var flere bemærkninger, takkede dirigenten generalforsamlingen for god ro og orden.

Generalforsamlingen sluttede kl. ca. 21:30.

Som dirigent:

Sign.  
Henrik Benjaminsen

Som referent:

Sign.  
Pia Kolle

## Radio & TV-eksperten

### HAR DU ROD I DINE TV KANALER?

Slip for besværet og lad os klare montering og installation af dit radio og tv. Vi arbejder med alle mærker og har 20 års erfaring.



**Salg og reparation af alle mærker, specielt fladskærme og B&O.**

### Radio- og TV-eksperten

Steenbachsvej 1. 5000 Odense C. Telefon 40 16 55 21  
Åbent hverdage: kl. 9-11 og 15-17.30. Lørdag: kl. 10-14.

[www.radioogtvexperten.dk](http://www.radioogtvexperten.dk)

## GLENTEN FYLDER 50 ÅR

Foreningen Glentevejs Antennelaug blev stiftet den 28. maj 1970

**DERFOR INVITERER GLENTEN MEDLEMMER  
TIL JUBILÆUMSRECEPTION PÅ GLENTENS DOMICIL  
TORSDAG, DEN 28. MAJ 2020 KL. 16:00-18:00**

Her bydes på lidt lækkert at spise og drikke, og Glentens dygtige medarbejdere viser gerne huset frem.

Medlemmerne kan også hilse på Glentens bestyrelse, og der vil blive fortalt om milepælene i Glentens historie gennem 50 år.

Kan du mon huske noget særligt, eller har du en sjov historie fra din tid som Glenten medlem?

Så tøv endelig ikke med at skrive til os på: [info@glentenodense.dk](mailto:info@glentenodense.dk), hvis du har lyst til at dele det med os.

Tilmeld dig Glentens nyhedsbrev på [www.glenten.dk](http://www.glenten.dk), hvorfra invitationen vil blive sendt ud.

Vi håber at se dig til jubilæumsreceptionen.

